



รายงานองค์ความรู้ที่มีการจัดการ เพื่อให้เกิดวิธีปฏิบัติที่เป็นเลิศ

กระบวนการควบคุมอัคคีภัยคลังเก็บน้ำมันเชื้อเพลิง
กองทัพเรือ พื้นที่ภาคตะวันออก

จัดทำโดย

ฐานทัพเรือสัตหีบ

ประจำปีงบประมาณ ๒๕๖๘

กระบวนการควบคุมอัคคีภัยคลังเก็บน้ำมันเชื้อเพลิง กองทัพอากาศ พื้นที่ภาคตะวันออก ฐานทัพอากาศสัตหีบ

๑. ความสำคัญและความเป็นมา

ความสำคัญและความเป็นมาขององค์ความรู้ที่มีการจัดการเพื่อให้เกิดวิธีปฏิบัติที่เป็นเลิศ ระบุเหตุผล ความจำเป็น ปัญหาหรือความต้องการ ความเป็นมาและเส้นทางการพัฒนาขององค์ความรู้ที่มีการจัดการเพื่อให้เกิดวิธีปฏิบัติที่เป็นเลิศ

๑.๑ ความสำคัญขององค์ความรู้ที่มีการจัดการเพื่อให้เกิดวิธีปฏิบัติที่เป็นเลิศ

อัคคีภัย เป็นสาธารณภัยประเภทหนึ่งที่มีโอกาสเกิดขึ้นได้ตลอดเวลา ส่งผลให้เกิดความสูญเสียต่อชีวิตและทรัพย์สินจำนวนมาก ซึ่งสาเหตุการเกิดอัคคีภัยส่วนใหญ่เกิดจากความประมาทขาดความระมัดระวัง หรือความพลั้งเผลอโดยเฉพาะในฤดูที่มีอากาศร้อน และแห้งแล้งระหว่างเดือน ธันวาคม ถึงเดือนพฤษภาคม มักมีอัคคีภัยเกิดขึ้นบ่อยครั้ง ซึ่งคณะรัฐมนตรีได้มีมติเห็นชอบเมื่อวันที่ ๑ พฤศจิกายน ๒๕๕๖ เห็นชอบแผนแม่บทพัฒนาความปลอดภัย ด้านอัคคีภัยแห่งชาติให้เป็นแผนหลักในการบริหารจัดการอัคคีภัยไปว่าการเผาในที่โล่งและมลพิษหมอกควัน รวมทั้ง พระราชบัญญัติป้องกันและบรรเทาสาธารณภัย พ.ศ.๒๕๕๐ (เอกสารแนบ ๑) และแผนการป้องกันและบรรเทาสาธารณภัยแห่งชาติ พ.ศ.๒๕๖๔ - ๒๕๗๐ (เอกสารแนบ ๒) ได้กำหนดยุทธศาสตร์การมุ่งเน้นการลดความเสี่ยงจากสาธารณภัย โดยให้มีการพัฒนามาตรการลดความเสี่ยงจากสาธารณภัย ประกอบกับพระราชบัญญัติความปลอดภัย อาชีวอนามัยและสภาพแวดล้อมในการทำงาน พ.ศ.๒๕๕๔ (เอกสารแนบ ๓) มาตรา ๔ กำหนดให้ราชการส่วนกลาง ราชการส่วนภูมิภาค ราชการส่วนท้องถิ่น และกิจการอื่นตามที่กำหนดในกฎกระทรวงจัดให้มีมาตรฐานในการบริหาร และการจัดการด้านความปลอดภัย อาชีวอนามัย และสภาพแวดล้อมในการทำงานในหน่วยงานไม่ต่ำกว่ามาตรฐาน

ปัจจุบันในพื้นที่อำเภอสัตหีบและอำเภอบ้านฉาง มีคลังน้ำมันเชื้อเพลิงของกองทัพอากาศ ๓ แห่ง คือ คลังเก็บน้ำมันเชื้อเพลิงจุกเสม็ด คลังน้ำมันเชื้อเพลิงสัตหีบ และคลังน้ำมันเชื้อเพลิงอยู่ตะกั่ว

๑.คลังเชื้อเพลิงจุกเสม็ด กชพ.พธ.ทร.

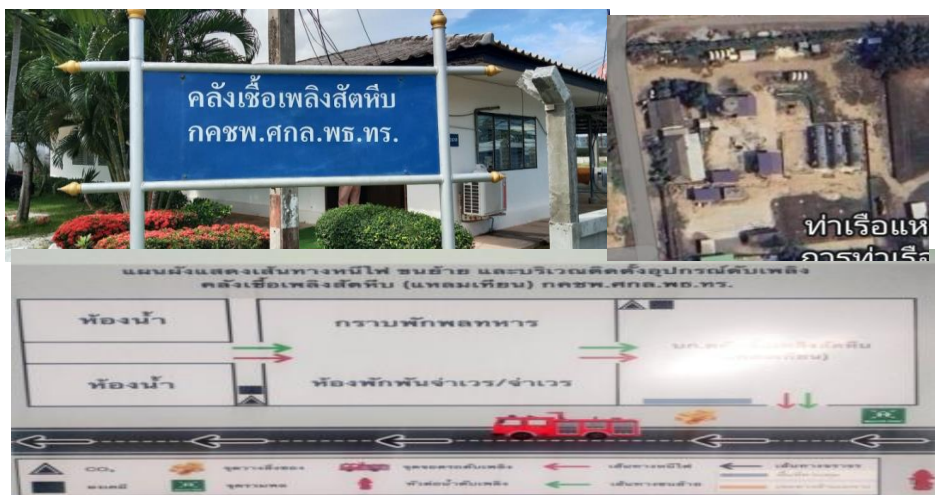


๒. คลังเชื้อเพลิงอุตะเถา กองคลังเชื้อเพลิง ศกส.พธ.ทร รับผิดชอบถังเก็บน้ำมันเชื้อเพลิงอากาศยาน จำนวน ๕ ถัง



หมายเลขถัง	ความจุ(ลิตร)	การใช้งานปัจจุบัน	สภาพปัจจุบัน
๗	๓๓๒,๗๐๗	JP-๕	ใช้ราชการได้
๘	๓๓๔,๙๗๒	JP-๕	ใช้ราชการได้
๙	๗๙๗,๖๐๘	AVGAS ๑๐๐ LL	ใช้ราชการได้
๑๐	๗๗๑,๕๓๐	AVGAS ๑๐๐ LL	ใช้ราชการได้
๑๒	๑,๘๐๗,๓๙๑	JP-๘	ใช้ราชการได้

๓. คลังเชื้อเพลิงสกัดหีบ (แหลมเทียน) กคชพ.ศกส.พธ.ทร.



หมายเลขถึง	ความจุ(ลิตร)	การใช้งานปัจจุบัน	สภาพปัจจุบัน
๑	๖๐,๐๐๐	น้ำมันดีเซลหมุนเร็ว (ทางเรือ)	ใช้ราชการได้
๒	๖๐,๐๐๐	น้ำมันดีเซลหมุนเร็ว (ทางเรือ)	ใช้ราชการได้
๓	๖๐,๐๐๐	น้ำมันดีเซลหมุนเร็ว (ทางเรือ)	ใช้ราชการได้
๔	๖๐,๐๐๐	น้ำมันดีเซลหมุนเร็ว (ทางเรือ)	ใช้ราชการได้
๕	๖๐,๐๐๐	น้ำมันดีเซลหมุนเร็ว (ทางเรือ)	ใช้ราชการได้

รวมทั้งสถานีบริการน้ำมันเชื้อเพลิงในหน่วยงานของ ทร. ที่ให้บริการแก่รถยนต์ทางราชการ และสถานีบริการน้ำมันที่เป็นกิจการของหน่วย ดังนั้น เพื่อเป็นการเตรียมพร้อมในการรองรับเหตุการณ์เมื่อเกิดอัคคีภัยที่เกิดขึ้น จากไฟประเภท ข ซึ่งเป็นน้ำมันเชื้อเพลิง จะแตกต่างจากไฟไหม้ประเภทอื่นๆ และเป็นแนวทางในการเตรียมความพร้อมในการป้องกันความเสียหายและลดความเสี่ยงของอัคคีภัย ดังกล่าว

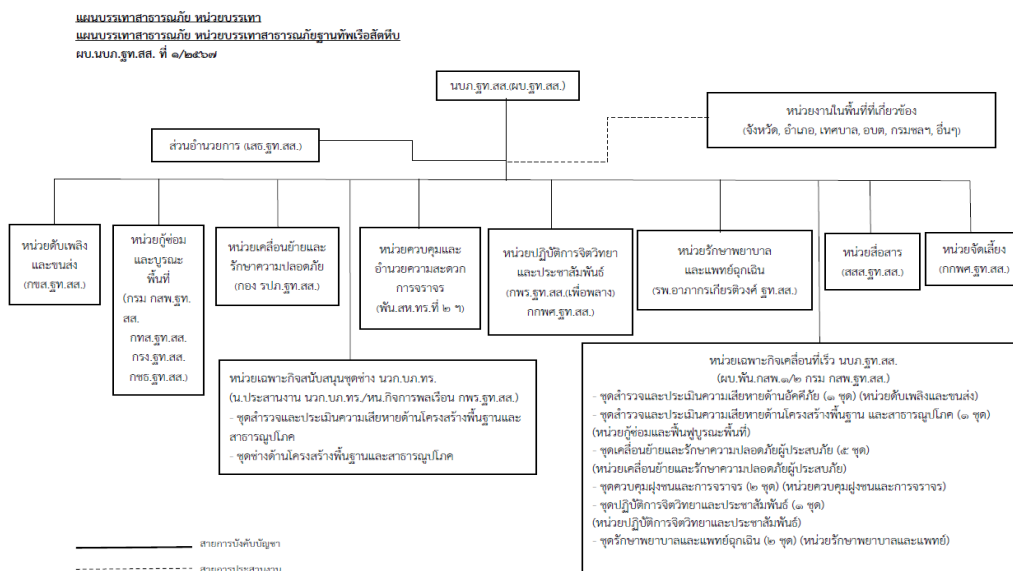
กองขนส่งฐานทัพเรือสัตหีบ (กขส.ฐท.สส.) เป็นหน่วยงานขึ้นตรงฐานทัพเรือสัตหีบ มีหน้าที่ดำเนินการเกี่ยวกับการขนส่งทางบกและทางน้ำ การซ่อมบำรุงยานพาหนะทางบก และสนับสนุนการดับเพลิงให้กับหน่วยต่างๆ ในพื้นที่ฐานทัพเรือสัตหีบ จึงได้จัดทำองค์ความรู้กระบวนการควบคุมอัคคีภัยคลังเก็บน้ำมันเชื้อเพลิงกองทัพอากาศตะวันออก เพื่อใช้เป็นหลักและวิธีการในการปฏิบัติการดับเพลิง การป้องกันมิให้เกิดความเสียหายที่เกิดจากอัคคีภัยที่อาจเกิดขึ้นแก่ส่วนราชการต่างๆ และในพื้นที่ของ ฐท.สส.

ฐท.สส. ดำเนินการตามภารกิจหน้าที่ที่สำคัญเพื่อส่งมอบคุณค่าผ่านกองทัพอากาศสู่ประชาชน ด้วยการขับเคลื่อนองค์กรที่ ผู้บัญชาการฐานทัพเรือสัตหีบ ได้กำหนดทิศทางให้องค์กรมุ่งไปสู่ความเป็น เลิศด้านการฐานทัพและพัฒนาองค์กรให้มีประสิทธิภาพและมีประสิทธิผล

๑. สอดคล้องกับการพัฒนาประเทศตามยุทธศาสตร์ชาติด้านความมั่นคง ตามนโยบายและแผนระดับชาติว่าด้วยความมั่นคง (พ.ศ.๒๕๖๖ - ๒๕๗๐) นโยบายและแผนความมั่นคงที่ ๙ การป้องกันและบรรเทาสาธารณภัย โดยมีตัวชี้วัดอัตราการเสียชีวิตจากภัยที่เกิดจากการกระทำของมนุษย์ (อัคคีภัย) ต่อประชากร ๑๐๐,๐๐๐ คน ลดลงเมื่อเทียบกับค่าเฉลี่ย ๕ ปีย้อนหลัง (เอกสารแนบ ๔)

๒. แนวทางการพัฒนากองทัพอากาศ ตามยุทธศาสตร์กองทัพอากาศระยะ ๒๐ ปี ด้านการส่งกำลังบำรุง ในการพัฒนาขีดความสามารถของฐานทัพเรือ ในการส่งกำลังบำรุงให้ครอบคลุมพื้นที่ปฏิบัติการของ กองทัพอากาศ และนโยบายผู้บัญชาการทหารเรือ ประจำปีงบประมาณ ๒๕๖๘ ปีแห่งความปลอดภัย NAVY SAFETY 2025

๓. ตามยุทธศาสตร์ของ รฐท.สส. ข้อ ๓.การพัฒนาขีดความสามารถของ รฐท.สส.พันธกิจ ข้อ ๓.ใช้ศักยภาพ และขีดความสามารถของ รฐท.สส. ในการพัฒนาประเทศและการบรรเทาสาธารณภัย เพื่อสนับสนุนการพัฒนา ประเทศ และการช่วยเหลือประชาชน โดยกระบวนการหลักของ รฐท.สส. ประกอบด้วย CP1 กระบวนการการ บริการท่าเรือ CP2.กระบวนการการรักษาความปลอดภัยพื้นที่ CP3.กระบวนการการสนับสนุนการบรรเทาสาธา รณภัยและช่วยเหลือประชาชน (ผบ.นบก.รฐท.สส. ที่ ๑/๒๕๖๒) ซึ่งปัจจุบัน ได้ทำการปรับปรุงเป็น กระบวนการการสนับสนุนการบรรเทาสาธารณภัยและช่วยเหลือประชาชน (ผบ.นบก.รฐท.สส. ที่ ๑/๒๕๖๗) (เอกสารแนบ ๕)



แผนบรรเทาสาธารณภัย
หน่วยบรรเทาสาธารณภัยฐานทัพเรือสัตหีบ
ผบ.นบก.รฐท.สส. ที่ ๑/๒๕๖๗

๑.๒ ความเป็นมาและแนวทางการพัฒนาองค์ความรู้ที่มีการจัดการเพื่อให้เกิดวิธีปฏิบัติที่เป็นเลิศ

๑.๒.๑ เหตุการณ์เมื่อ ๑๔ มีนาคม ๒๕๖๗ เกิดเหตุระเบิดไฟไหม้ เรือหลวงศรีรัฐ ที่จอดเทียบท่าภายในท่าเรือแหลมเทียน การท่าเรือสัตหีบ รฐ.สส. มีผู้รับบาดเจ็บ ๙ ราย สาเหตุมาจากมีกระสุน ขนาด ๗๖ มม. ค้างในปืนใหญ่หัวเรือ



ภาพเหตุการณ์เหตุระเบิดไฟไหม้ เรือหลวงศรีรัฐ

๑.๒.๒ จากเหตุการณ์ เมื่อ ๙ พฤษภาคม ๒๕๖๗ เกิดเหตุไฟไหม้ บริษัท มาบตาพุด แทงค์ เทอร์มินอล จำกัด ซึ่งตั้งอยู่บริเวณนิคมอุตสาหกรรมมาบตาพุด จังหวัดระยอง เกิดจากความผิดพลาดขณะซ่อมบำรุงประจำปี มีผู้ได้รับบาดเจ็บและเสียชีวิต ๔ ราย มีผู้ประสบภัยกว่า ๔๐๐ คน



ภาพเหตุไฟไหม้ บริษัท มาบตาพุด แทงค์ เทอร์มินอล จำกัด

๑.๒.๓ เหตุไฟไหม้ป่าเขากระทิง เมื่อวันที่ ๑๗ - ๑๙ ม.ค.๖๘ ซึ่ง รฐ.สส.ได้สั่งการให้ มว.ดับเพลิง กขส.รฐ.สส. ได้จัดกำลังพลและยานพาหนะเข้าร่วมปฏิบัติการกับหน่วยงานดับเพลิงในพื้นที่ สามารถควบคุมเพลิงได้ ซึ่งเป็นการบูรณาการจากทุกภาคส่วนในการดับเพลิง ได้แก่ เทศบาลเกล็ดแก้ว เทศบาลเขตรอุดมศักดิ์ ชุด จนท.ดับไฟป่าเขาเขียว เฮลิคอปเตอร์ จากกรมป่าไม้ และเฮลิคอปเตอร์ของ กบร.กร. สามารถดับเพลิงได้อย่างสมบูรณ์ เวลาประมาณ ๑๒๐๐ ในวันที่ ๑๙ ม.ค.๖๘



ภาพเหตุไฟไหม้ป่าเขากระทิง

๑.๒.๔ เหตุการณ์ไฟไหม้ บริเวณเขาแหลมปู่เจ้า เมื่อวันที่ ๒๐ - ๒๒ มี.ค.๖๘ รฐ.สส. ได้สั่งการให้ มว.ดับเพลิง กขส.รฐ.สส.จัดกำลังพลและยานพาหนะเข้าปฏิบัติการ ขอรับการสนับสนุนหน่วยงานดับเพลิงในพื้นที่ คือ หน่วยดับเพลิง ศกล.พ.ท. หน่วยดับเพลิงเขตรอคมศักดิ์ และรถบรรทุกน้ำจาก กรม รปภ.นย.รวมทั้งกำลังพล กอง รปภ.รฐ.สส และกำลังพล กรม กสพ.รฐ.สส.พร้อมเครื่องมืออุปกรณ์ดับไฟป่า ในวันที่ ๒๒ มี.ค.๖๘ ซึ่งเป็นการบูรณาการร่วมหลายหน่วยงาน เช่น กบร.ก.สนับสนุนอากาศยานช่วยดับไฟ และ ทรภ.๑ จัดเครื่องจับความร้อนตรวจพื้นที่บนภูเขา จัดโดรนถ่ายภาพมุมสูง โดย ผบ.รฐ.สส.เป็นผู้อำนวยการดับเพลิงในการบัญชาการและอำนวยความสะดวกดับไฟ การดับเพลิงครั้งนี้ใช้เวลา ๓ วัน จึงสามารถดับไฟได้โดยสมบูรณ์และเสร็จสิ้นภารกิจ



ภาพเหตุการณ์ไฟไหม้ บริเวณเขาแหลมปู่เจ้า ผบ.รฐ.สส.เป็นผู้อำนวยการดับเพลิงทั่วไป วางแผน สั่งการแบ่งมอบพื้นที่ให้หน่วยดับเพลิงในเหตุการณ์ไฟไหม้ บริเวณเขาแหลมปู่เจ้า เมื่อวันที่ ๒๐ - ๒๒ มี.ค.๖๘ ประสาน หน่วยต่างๆ ที่เกี่ยวข้อง และการใช้เฮลิคอปเตอร์ จาก ทรภ.๑

๑.๒.๕ การป้องกันและระงับอัคคีภัยคลังน้ำมัน ตามกฎกระทรวง คลังน้ำมัน พ.ศ. ๒๕๕๖ (เอกสารแนบ ๖)

“น้ำมัน” หมายความว่า น้ำมันตามกฎกระทรวงว่าด้วยการกำหนดหลักเกณฑ์ วิธีการ และเงื่อนไขเกี่ยวกับการแจ้ง การอนุญาต และอัตราค่าธรรมเนียมเกี่ยวกับการประกอบกิจการน้ำมันเชื้อเพลิง “คลังน้ำมัน” หมายความว่า คลังน้ำมัน ตามกฎกระทรวงว่าด้วยการกำหนดหลักเกณฑ์ วิธีการ

หมวด ๖ การป้องกันและระงับอัคคีภัย

ข้อ ๔๖ คลังน้ำมันต้องติดตั้งระบบท่อน้ำดับเพลิงขนาดเส้นผ่าศูนย์กลางไม่น้อยกว่า ๑๐๐ มิลลิเมตร หรือเท่ากับขนาดของท่อน้ำประปาสำหรับดับเพลิงขององค์กรปกครองส่วนท้องถิ่น และต้องมีหัวท่อจ่ายน้ำดับเพลิงไม่น้อยกว่าสองจุด ในกรณีที่คลังน้ำมันมีระบบท่อน้ำดับเพลิงขนาดเส้นผ่าศูนย์กลางไม่น้อยกว่า ๒๐๐ มิลลิเมตร จะต้องติดตั้งท่อรับน้ำจากภายนอกมีขนาดเส้นผ่าศูนย์กลางไม่น้อยกว่า ๑๐๐ มิลลิเมตร หรือเท่ากับ ขนาดของท่อน้ำประปาสำหรับดับเพลิงขององค์กรปกครองส่วนท้องถิ่น และต้องมีหัวท่อรับไม่น้อยกว่าสองหัว พร้อมทั้งต้องจัดให้มีข้อต่อเพื่อรับน้ำดับเพลิงให้มีชนิดเดียวกับขององค์กรปกครองส่วนท้องถิ่นด้วย

ข้อ ๔๗ คลังน้ำมันต้องมีเครื่องดับเพลิงชนิดผงเคมีแห้งหรือน้ำยาดับเพลิง ขนาดบรรจุ ไม่น้อยกว่า ๖.๘๐ กิโลกรัม และมีความสามารถในการดับเพลิงไม่น้อยกว่า 3A 40B ตามมาตรฐาน ระบบป้องกันอัคคีภัยของสมาคมวิศวกรรมสถานแห่งประเทศไทย ในพระบรมราชูปถัมภ์ หรือมาตรฐานอื่น ที่เทียบเท่าตามที่รัฐมนตรีประกาศกำหนดในราชกิจจานุเบกษา ติดตั้งไว้ตามหลักเกณฑ์ ดังต่อไปนี้

(๑) อาคารเก็บน้ำมันต้องมีเครื่องดับเพลิงไม่น้อยกว่าสองเครื่องต่อพื้นที่ ๒๐๐ ตารางเมตร เศษของ ๒๐๐ ตารางเมตร ให้คิดเป็น ๒๐๐ ตารางเมตร

(๒) อาคารบรรจุผลิตภัณฑ์สำเร็จรูปของน้ำมันชนิดไวไฟปานกลางต้องมีเครื่องดับเพลิงไม่น้อยกว่า สี่เครื่องต่อพื้นที่ ๒๐๐ ตารางเมตร สำหรับน้ำมันชนิดไวไฟน้อย ต้องมีเครื่องดับเพลิงไม่น้อยกว่าหนึ่งเครื่องต่อพื้นที่ ๒๐๐ ตารางเมตร เศษของ ๒๐๐ ตารางเมตร ให้คิดเป็น ๒๐๐ ตารางเมตร

(๓) บริเวณที่ตั้งเครื่องสูบน้ำมันต้องมีเครื่องดับเพลิงไม่น้อยกว่าหนึ่งเครื่องต่อจำนวนเครื่องสูบน้ำมัน สองเครื่อง กรณีมีเครื่องสูบน้ำมันมากกว่าแปดเครื่อง จะต้องมีเครื่องดับเพลิงไม่น้อยกว่าสี่เครื่อง

(๔) บริเวณแทนจ่ายน้ำมันหรือจุดรับน้ำมันต้องมีเครื่องดับเพลิงไม่น้อยกว่าหนึ่งเครื่องต่อจุดรับ หรือจ่ายน้ำมันสองช่อง

(๕) บริเวณจุดรับหรือจ่ายน้ำมันโดยรถโฟขนส่งน้ำมันต้องมีเครื่องดับเพลิงไม่น้อยกว่าหนึ่งเครื่องต่อความยาวระหว่างช่องรับหรือจ่ายน้ำมันไม่เกิน ๓๐ เมตร

(๖) บริเวณท่าเรือที่รับหรือจ่ายน้ำมันต้องมีเครื่องดับเพลิงไม่น้อยกว่าสองเครื่องต่อจุดรับ หรือจ่ายน้ำมัน และให้มีเครื่องดับเพลิงขนาดบรรจุสารเคมีไม่น้อยกว่า ๕๐ กิโลกรัม อีกหนึ่งเครื่องต่อจุดรับ หรือจ่ายน้ำมัน

(๗) การติดตั้งเครื่องดับเพลิง ให้ติดตั้งโดยรอบบริเวณคลังน้ำมันในที่ที่สามารถมองเห็นและ น้ำไปใช้งานได้โดยสะดวก

ข้อ ๔๘ คลังน้ำมันต้องจัดให้มีโฟมเข้มข้นที่นำมาใช้เป็นสารละลายโฟมได้ตลอดเวลาตามหลักเกณฑ์ ดังต่อไปนี้

(๑) จำนวนสารละลายโฟมที่ต้องฉีดเข้าถังเก็บน้ำมันขนาดใหญ่ ให้คำนวณจากชนิดของถัง และชนิดของน้ำมันตามที่กำหนดในตาราง

(๒) ปริมาณสารละลายโฟม ต้องเติมเต็มท่อโฟมโดยการคำนวณจากขนาดและความยาวรวมของท่อโฟม

(๓) ปริมาณสารละลายโฟมที่ใช้สำหรับฉีดเสริมเฉพาะจุดต้องมีอัตราการฉีดสารละลายโฟมไม่น้อยกว่า ๑๘๙ ลิตรต่อนาที จำนวนอุปกรณ์ฉีดสารละลายโฟมและระยะเวลาในการฉีดสารละลายโฟมให้เป็นไปตามที่กำหนดในตาราง

(๔) สารละลายโฟม ต้องมีคุณสมบัติเหมาะสมในการดับเพลิงตามชนิดของน้ำมัน

(๕) ปริมาณโฟมเข้มข้นที่ต้องจัดเก็บให้คำนวณจากสารละลายโฟมตาม (๑) (๒) และ (๓) ของถังที่ใช้ ปริมาณโฟมเข้มข้นสูงสุด คลังน้ำมันที่มีปริมาณน้ำมันไม่เกิน ๑๒๐ ล้านลิตร ต้องมีการสำรองโฟมเข้มข้นไว้อีก ไม่น้อยกว่าหนึ่งเท่า คลังน้ำมันที่มีปริมาณน้ำมันเกิน ๑๒๐ ล้านลิตร และคลังน้ำมันไม่ว่าจะเก็บน้ำมัน ในปริมาณเท่าใดที่มีโรงกลั่นน้ำมันตั้งอยู่ติดกัน ต้องมีการสำรองโฟมเข้มข้นไว้อีกไม่น้อยกว่าสามเท่า

(๖) การเก็บโฟมเข้มข้นและอุปกรณ์ประกอบที่ใช้ในการดับเพลิง ให้จัดเก็บไว้โดยรอบบริเวณคลังน้ำมันในที่ที่สามารถมองเห็นและนำไปใช้งานได้โดยสะดวก และมีสภาพพร้อมที่จะใช้งานได้ตลอดเวลา

ข้อ ๔๙ คลังน้ำมันต้องจัดให้มีระบบจ่ายน้ำสำหรับดับเพลิงให้เพียงพอต่อการระงับอัคคีภัย ดังต่อไปนี้

(๑) ใช้สำหรับฉีดสารละลายโฟมในข้อ ๔๘

(๒) ใช้เป็นน้ำหล่อเย็นโดยต้องมีปริมาณน้ำใน อัตราไม่น้อยกว่า ๒ ลิตรต่อนาทีต่อตารางเมตร เป็นเวลาไม่น้อยกว่า ๑๒๐ นาที โดยการคิดคำนวณพื้นที่ของถังเก็บน้ำมัน ให้เป็นไปตามรายละเอียด ดังต่อไปนี้

(ก) ถังเก็บน้ำมันที่มีโอกาสเกิด การใช้น้ำหล่อเย็น ให้คิดคำนวณพื้นที่ของผนังถังและหลังคาถัง และ(ข) ถังเก็บน้ำมันอื่นที่ตั้งอยู่โดยรอบถังเก็บน้ำมันตาม (ก) ให้คิดเฉพาะพื้นที่ของผนังและหลังคา ถังเก็บน้ำมันที่อยู่ในรัศมีหนึ่งเท่าของเส้นผ่าศูนย์กลางของถังตาม (ก) ในกรณีที่เป็นถังตามแนวตั้ง หรือ หนึ่งเท่าของความยาวถังตาม (ก) ในกรณีที่เป็นถังตามแนวนอน ทั้งนี้ การวัดระยะให้วัดจากผนังถังตาม (ก)

(๓) ใช้เป็นน้ำดับเพลิงเพื่อสนับสนุนการดำเนินการตาม (๑) และ (๒) โดยต้องมีปริมาณน้ำ ในอัตราไม่น้อยกว่า ๑,๙๐๐ ลิตรต่อนาที เป็นเวลาไม่น้อยกว่า ๓๐ นาที การคำนวณอัตราการจ่ายน้ำตามวรรคหนึ่ง ให้คำนวณตาม (๑) (๒) และ (๓) รวมกันจาก สถานการณ์ที่อาจเกิดขึ้นที่ทำให้เกิดปริมาณการใช้น้ำสูงสุด

ข้อ ๕๐ คลังน้ำมันต้องจัดให้มีแหล่งน้ำหรือที่เก็บน้ำโดยแหล่งน้ำหรือที่เก็บน้ำนั้นต้องมี ปริมาณน้ำไม่น้อยกว่าปริมาณการใช้น้ำสูงสุดตามข้อ ๔๙ อยู่ตลอดเวลา

ข้อ ๕๑ ถังเก็บน้ำมันดังต่อไปนี้ ต้องติดตั้งระบบฉีดสารละลายโฟมและระบบน้ำหล่อเย็นหรือ หัวฉีดน้ำที่สามารถหล่อเย็นโดยรอบถัง และมีสภาพพร้อมใช้งานได้ตลอดเวลา

(๑) ถังเก็บน้ำมันตามแนวตั้งที่มีขนาดเส้นผ่าศูนย์กลางตั้งแต่ ๖ เมตร ขึ้นไปและเก็บน้ำมันชนิดไวไฟมาก

(๒) ถังเก็บน้ำมันตามแนวตั้งที่มีขนาดเส้นผ่าศูนย์กลางตั้งแต่ ๖ เมตร ขึ้นไป และเก็บน้ำมัน ชนิดไวไฟปานกลางหรือชนิดไวไฟน้อย ยกเว้นน้ำมันหล่อลื่น และอยู่ในพื้นที่ที่อยู่อาศัยหนาแน่นมาก หรือหนาแน่นปาน

กลางตามกฎหมายว่าด้วยการผังเมือง แต่ในกรณีที่ประกาศเขตพื้นที่ดังกล่าวในภายหลัง ให้ติดตั้งระบบฉีดสารละลายโฟมและระบบน้ำหล่อเย็นหรือหัวฉีดน้ำที่สามารถหล่อเย็นโดยรอบถังโดยเร็ว

(๓) ถังเก็บน้ำมันที่ใช้เก็บน้ำมันชนิดไวไฟปานกลางหรือชนิดไวไฟน้อยที่อยู่ในกลุ่มถังเก็บน้ำมัน ที่ใช้เก็บน้ำมันชนิดไวไฟมากตาม (๑)

ข้อ ๕๒ เครื่องสูบน้ำดับเพลิงต้องมีความดันและอัตราการไหลสอดคล้องกับปริมาณการใช้ สารละลายโฟมน้ำหล่อเย็น และอุปกรณ์ต่าง ๆ ที่ใช้ประกอบในการดับเพลิงตามที่กำหนดในข้อ ๔๙ และต้องมีเครื่องสูบน้ำดับเพลิงที่ใช้เครื่องยนต์อย่างน้อยหนึ่งเครื่อง โดยมีท่อสำหรับสูบน้ำจากแหล่งน้ำ หรือที่เก็บน้ำขนาดเส้นผ่าศูนย์กลางไม่น้อยกว่า ๑๐๐ มิลลิเมตร โดยตำแหน่งการปิดเปิดของเครื่องสูบน้ำดับเพลิงต้องอยู่ในตำแหน่งที่สามารถเข้าไปใช้งานได้โดยสะดวก และมีสภาพพร้อมใช้งานได้ตลอดเวลา และจะต้องทำการตรวจสอบเครื่องสูบน้ำดับเพลิงอย่างน้อยปีละหนึ่งครั้ง

ข้อ ๕๓ เครื่องสูบน้ำดับเพลิงและอุปกรณ์ที่ใช้ในการดับเพลิงต้องติดตั้งหรือวางไว้ในตำแหน่ง ที่ห่างจากแท่นจ่าย น้ำมัน กลุ่มถังเก็บน้ำมัน และจุดรับหรือจ่ายน้ำมันไม่น้อยกว่า ๓๐ เมตร

ข้อ ๕๔ เครื่องดับเพลิงชนิดผงเคมีแห้งหรือน้ำยาดับเพลิง และน้ำยาโฟมเข้มข้น ต้องตรวจสอบ คุณภาพโดยการสูดตัวอย่างอย่างน้อยปีละหนึ่งครั้ง และต้องจัดทำรายงานการตรวจสอบคุณภาพเก็บไว้ เป็นระยะเวลาไม่น้อยกว่าหนึ่งปีเพื่อให้กรมธุรกิจพลังงานสามารถเรียกตรวจสอบได้ เครื่องดับเพลิงชนิดผงเคมีแห้งหรือน้ำยาดับเพลิง และน้ำยาโฟมเข้มข้น ต้องมีคุณภาพและ ปริมาณเพียงพอพร้อมใช้งานได้ตลอดเวลา

ข้อ ๕๕ ท่อน้ำดับเพลิงและท่อโฟมให้ทำสีตลอดทั้งเส้น โดยท่อน้ำดับเพลิงให้ใช้สีแดง และ ท่อโฟมให้ใช้สีเหลือง

ข้อ ๕๖ คลังน้ำมันต้องจัดให้มีระบบสัญญาณเตือนภัยที่สามารถได้ยินหรือรับรู้ได้อย่างทั่วถึง โดยติดตั้งอุปกรณ์แจ้งเหตุไว้ใกล้แท่นจ่ายน้ำมัน กลุ่มถังเก็บน้ำมัน จุดรับน้ำมัน หรือจุดจ่ายน้ำมัน ไม่น้อยกว่าสองตำแหน่ง โดยต้องมีจำนวนที่เพียงพอต่อการรักษาความปลอดภัย และติดตั้งอุปกรณ์แจ้งเหตุ ในบริเวณอาคารสำนักงานหนึ่งตำแหน่ง หรือติดตั้งอุปกรณ์แจ้งเหตุตามที่กรมธุรกิจพลังงานกำหนด และต้องทดสอบระบบสัญญาณเตือนภัยอย่างน้อยปีละหนึ่งครั้ง

ข้อ ๕๗ ผู้ประกอบกิจการควบคุมต้องจัดทำแผนระงับเหตุเพลิงไหม้ และมีการฝึกซ้อมแผน ระงับเหตุเพลิงไหม้ร่วมกับองค์กรปกครองส่วนท้องถิ่นที่คลังน้ำมัน อยู่ในเขตท้องที่อย่างน้อยปีละหนึ่งครั้ง และต้องจัดทำรายงานการฝึกซ้อมแผนระงับเหตุเพลิงไหม้เก็บไว้เป็นระยะเวลาไม่น้อยกว่าหนึ่งปีเพื่อให้ กรมธุรกิจพลังงานสามารถเรียกตรวจสอบได้คลังน้ำมันให้แสดงรายงานการประเมินความเสี่ยง โดยให้เป็นไปตามหลักเกณฑ์และวิธีการ ที่รัฐมนตรีประกาศกำหนดในราชกิจจานุเบกษา

ข้อ ๕๘ ผู้ประกอบกิจการควบคุมต้องจัดทำขั้นตอนในการรับหรือจ่ายน้ำมันไว้ในบริเวณ จุดรับน้ำมัน จุดจ่ายน้ำมัน และแท่นจ่าย

๑.๒.๖ อทร. ๙๒๐๔ คู่มือการปฏิบัติเกี่ยวกับสถานีดับเพลิงของหน่วยต่าง ๆ และระเบียบ ที่เกี่ยวข้อง พ.ศ. ๒๕๖๒ (เอกสารแนบ ๗)

- ระเบียบกองทัพเรือว่าด้วยการปฏิบัติเกี่ยวกับอัคคีภัย พ.ศ.๒๕๓๑ (เอกสารแนบ ๗)

ข้อ ๙ เพื่อความสะดวกในการปฏิบัติเกี่ยวกับอัคคีภัย จึงกำหนดที่ตั้งของหน่วยราชการในกองทัพเรือเป็นเขตต่าง ๆ ดังนี้

๙.๑ เขต ๑ ส่วนราชการที่ตั้งอยู่ในกรุงเทพมหานคร

๙.๒ เขต ๒ ส่วนราชการที่ตั้งอยู่ในจังหวัดสมุทรปราการ

๙.๓ เขต ๓ ส่วนราชการที่ตั้งอยู่ในอำเภอสัตหีบ จังหวัดชลบุรี และอำเภอบ้านฉาง จังหวัดระยอง

๙.๔ เขต ๔ ส่วนราชการที่ตั้งอยู่ในที่อื่น ๆ นอกจากที่กล่าวมาแล้ว

ข้อ ๑๐ ผู้อำนวยการทั่วไปสำหรับเขตต่าง ๆ มีดังนี้

๑๐.๑ เขต ๑ และเขต ๒ ผู้บัญชาการฐานทัพเรือกรุงเทพ หรือรองผู้บัญชาการฐานทัพเรือกรุงเทพ

๑๐.๒ เขต ๓ ผู้บัญชาการฐานทัพเรือสัตหีบ หรือรองผู้บัญชาการฐานทัพเรือสัตหีบ หรือเสนาธิการฐานทัพเรือสัตหีบ

๑๐.๓ เขต ๔ ผู้บังคับบัญชาสูงสุดของส่วนราชการที่เกิดเพลิงไหม้

ข้อ ๑๑ ผู้อำนวยการทั่วไปมีหน้าที่อำนาจการทุกอย่างเกี่ยวกับการดับเพลิง ตลอดจนการรื้อทำลายเพื่อประโยชน์ในการดับเพลิง การขนย้าย การรักษาความปลอดภัยและการอื่น ๆ ที่ไม่ขัดต่อกฎหมาย

ข้อ ๑๒ ให้ส่วนราชการที่เกิดเพลิงไหม้มีหน้าที่ในการดับเพลิงขั้นต้นโดยให้ข้าราชการทหาร ที่มีอาวุโสของส่วนราชการที่เกิดเพลิงไหม้นั้น เป็นผู้อำนวยการดับเพลิงของหน่วยกับเป็น ผู้ช่วยผู้อำนวยการทั่วไปด้วยอีกตำแหน่งหนึ่ง

ข้อ ๑๓ หน้าที่ดับเพลิงทั่วไปมีหน้าที่ดังนี้

๑๓.๑ เขต ๑ และเขต ๒ ให้แผนกดับเพลิง กองบังคับการฐานทัพเรือกรุงเทพ มีหน้าที่ดับเพลิงทั่วไป และให้หัวหน้าแผนกดับเพลิง กองบังคับการฐานทัพเรือกรุงเทพ เป็น ผู้อำนวยการดับเพลิงเขต

๑๓.๒ เขต ๓ ให้แผนกรถยนต์กองขนส่งฐานทัพเรือสัตหีบ มีหน้าที่ดับเพลิงทั่วไป และให้ผู้บังคับกองขนส่งฐานทัพเรือสัตหีบ เป็นผู้อำนวยการดับเพลิงเขต

๑๓.๓ เขต ๔ ให้ส่วนราชการที่เกิดเพลิงไหม้ดำเนินการตามความเห็นสมควร โดยให้ข้าราชการที่มีอาวุโสของส่วนราชการที่เกิดเพลิงไหม้นั้น เป็นผู้อำนวยการดับเพลิงของหน่วย และเป็นผู้อำนวยการทั่วไปของหน่วยอีกตำแหน่งหนึ่งด้วย

ข้อ ๑๔ ให้ส่วนราชการที่มีรถดับเพลิงหรือเครื่องมือดับเพลิง มีหน้าที่ช่วยดับเพลิงแก่ส่วนราชการในกองทัพเรือซึ่งอยู่ใกล้เคียงและร้องขอมา หรือตามที่ได้มีการตกลงช่วยเหลือซึ่งกันไว้ก่อนแล้ว ทั้งนี้ ให้ผู้บังคับบัญชาของส่วนราชการที่มีรถดับเพลิง หรือเครื่องมือดับเพลิงนั้น ๆ จัดหน่วยช่วยดับเพลิงและผู้ควบคุมไปช่วยดับเพลิง

ข้อ ๑๕ เมื่อเกิดเพลิงไหม้ขึ้นที่ส่วนราชการใด ให้ส่วนราชการนั้น พิจารณาติดต่อ ขอความช่วยเหลือไปยังส่วนราชการต่อไปนี้ คือ

๑๕.๑ เขต ๓

๑๕.๒ หน่วยใกล้เคียงที่มีเครื่องมือดับเพลิง

๑๕.๓ แผนกรถยนต์กองขนส่งฐานทัพเรือสัตหีบ

๑๕.๔ ฐานทัพเรือสัตหีบ

๑๕.๕ หน่วยรักษาความปลอดภัยที่ใกล้เคียง

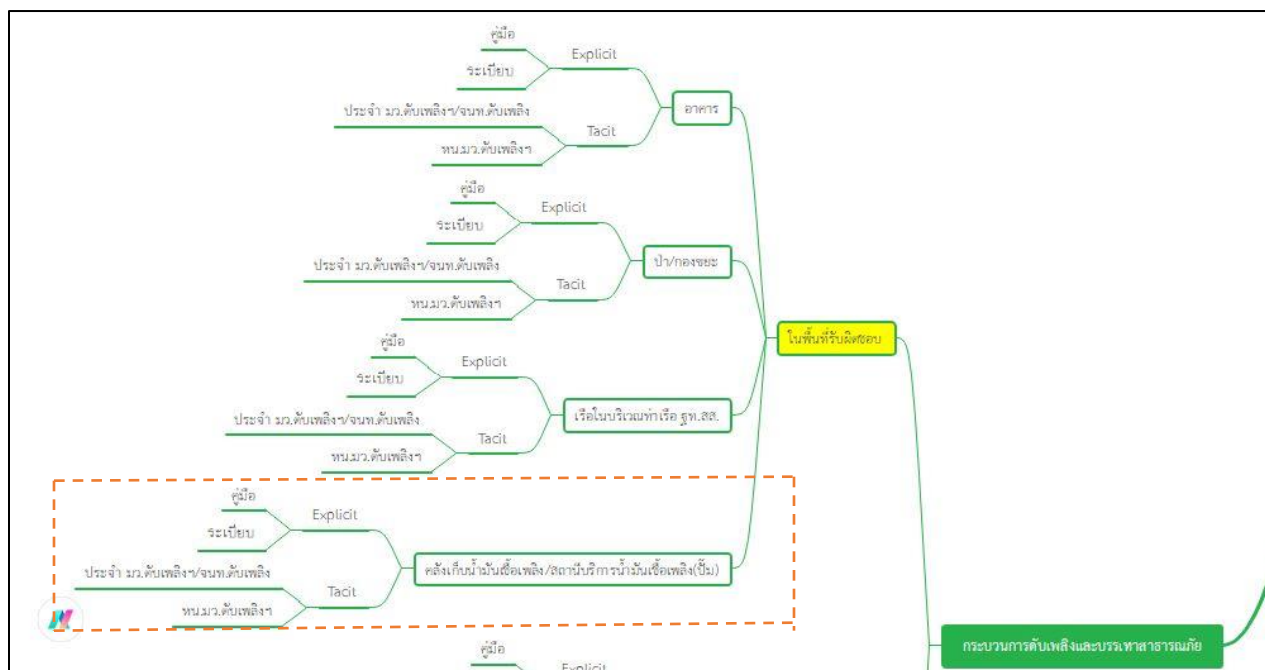
๑๕.๖ กองร้อยสารวัตรที่ ๔ และที่ ๕ กองพันสารวัตรกรมนาวิกโยธิน ๑๕.๗ หน่วยดับเพลิงที่

ใกล้เคียง

๑๕.๘ กองพลาธิการฐานทัพเรือสัตหีบ

๑๕.๙ โรงพยาบาลอากาศรเกียรติวงศ์ ฐานทัพเรือสัตหีบ

การสนับสนุนการบรรเทาสาธารณภัยและช่วยเหลือประชาชน (ผบ.นบภ.ฐท.สส. ที่ ๑/๒๕๖๗) เป็นกระบวนการหลักของ ฐท.สส. โดยมุ่งเน้นการขับเคลื่อนตาม นโยบาย และเจตนารมณ์ของผู้บัญชาการทหารเรือให้เกิดผลสัมฤทธิ์ตามเป้าหมาย รวมทั้งสนับสนุนรัฐบาล และหน่วยงานต่าง ๆ ในการบรรเทาความเดือดร้อนและช่วยเหลือประชาชนในพื้นที่รับผิดชอบอย่าง เต็มกำลังความสามารถ จากการนำศักยภาพ ความสามารถในการสนับสนุนการ บรรเทาสาธารณภัยและการช่วยเหลือ ประชาชน มีความสำคัญต่อการดูแล ทรัพย์สิน ลดการสูญเสีย จัดทำแผนการสนับสนุนหน่วยต่าง ๆ ในการ บรรเทาสาธารณภัยและการช่วยเหลือประชาชน มีการบูรณาการแผนกับหน่วยงานที่เกี่ยวข้อง ฝึกซ้อมแผนในการบรรเทาสาธารณภัยและการช่วยเหลือประชาชน และจัดทำแผนเผชิญเหตุในกรณีที่เกิดเหตุการณ์ไม่ปกติการสนับสนุนการบรรเทาสาธารณภัยช่วยเหลือประชาชน โดยกระบวนการดับเพลิงและบรรเทาสาธารณภัย เป็นกระบวนการหลัก ของ กขส.ฐท.สส. มาพิจารณาองค์ความรู้ของหน่วยงานที่สอดคล้อง กับกระบวนการของ กขส.ฐท.สส. โดยจัดทำเป็น Mind Map แบ่งภารกิจออกเป็น ๔ กระบวนการหลัก (Core Process) ได้แก่ CP6.1 กระบวนการขนส่งทางบก CP6.2 กระบวนการขนส่งทางน้ำ CP6.3 กระบวนการซ่อมบำรุงยานพาหนะทางบก CP6.4 กระบวนการดับเพลิงและบรรเทาสาธารณภัย โดยได้นำมาวิเคราะห์จัดทำแผนที่องค์ความรู้ เพื่อปิดช่องว่าง องค์ความรู้ที่ยังขาดหายไปองค์ความรู้ระดับกระบวนการ (Process-Knowledge Map) กขส.ฐท.สส.



ภาพแสดงกระบวนการที่เลือกจัดทำองค์ความรู้ของ กขส.รฐ.สส.

จากการจัดทำแผนที่ความรู้ในทุกกระบวนการงาน Process-Knowledge Map และ Knowledge Management Landscape เพื่อแสดงรายละเอียดความสำคัญของแต่ละองค์ความรู้ของภารกิจ มาวิเคราะห์ความเสี่ยงมาช่วย พิจารณาเลือก นวัตกรรมที่จะช่วยเพิ่มประสิทธิภาพการทำงานใน กขส.รฐ.สส.จึงพิจารณาเลือก การป้องกันและระงับอัคคีภัยคลังเก็บน้ำมันเชื้อเพลิง เนื่องจากมีความสำคัญต่อหน่วยงาน และพัฒนาขีดความสามารถในการปฏิบัติงานของกำลังพล กขส.รฐ.สส. ลดความเสี่ยงต่อการผิดพลาดในการทำงาน และจากการวิเคราะห์หัวข้อนวัตกรรมที่ต้องจัดการความรู้ เพื่อประสิทธิภาพในการช่วยเหลือประชาชน หากมีเหตุเพลิงไหม้ จึงเลือกจัดการความรู้กระบวนการควบคุมอัคคีภัยคลังเก็บน้ำมันเชื้อเพลิง กองทัพเรือ พื้นที่ภาคตะวันออกดังกล่าว (เอกสารแนบ ๘)

๒. การวางแผนเชิงกลยุทธ์ด้านการจัดการความรู้

วัตถุประสงค์และเป้าหมายขององค์ความรู้ที่มีการจัดการเพื่อให้เกิดวิธีปฏิบัติที่เป็นเลิศ ระบุวัตถุประสงค์ และเป้าหมายของผลงาน/นวัตกรรม หรือวิธีการปฏิบัติที่เป็นเลิศ อย่างชัดเจน สอดคล้องกับปัญหา ความต้องการ หรือเหตุผลความจำเป็น

๒.๑ วัตถุประสงค์ขององค์ความรู้ที่มีการจัดการเพื่อให้เกิดวิธีปฏิบัติที่เป็นเลิศ

๒.๑.๑. แนวทางการพัฒนากองทัพเรือ ตามยุทธศาสตร์กองทัพเรือระยะ ๒๐ ปี ด้านการส่งกำลังบำรุง ในการพัฒนาขีดความสามารถของฐานทัพท่าเรือ ในการส่งกำลังบำรุงให้ครอบคลุมพื้นที่ปฏิบัติการของกองทัพเรือ ยุทธศาสตร์ รฐ.สส. พันธกิจที่ ๓. ใช้ศักยภาพและขีดความสามารถของ รฐ.สส. ในการพัฒนาประเทศและการบรรเทาสาธารณภัย สอดคล้องกับเกณฑ์การบริหารจัดการภาครัฐสู่ความเป็นเลิศ (PMQA4.0) ของ รฐ.สส.

๒.๑.๒ ตามยุทธศาสตร์ของ รฐ.สส. ข้อ ๓.การพัฒนาขีดความสามารถของ รฐ.สส. พันธกิจ ข้อ ๓. ใช้ศักยภาพและขีดความสามารถของ รฐ.สส. ในการพัฒนาประเทศและการบรรเทาสาธารณภัย เพื่อสนับสนุนการพัฒนาประเทศ และการช่วยเหลือประชาชน โดยกระบวนการหลักของ รฐ.สส. ประกอบด้วย CP1 กระบวนการบริการท่าเรือ CP2.กระบวนการการรักษาความปลอดภัยพื้นที่ CP3.กระบวนการการสนับสนุนการบรรเทาสาธารณภัยและช่วยเหลือ (ผบ.นบภ.รฐ.สส. ที่ ๑/๒๕๖๗)

๒.๑.๓ เพื่อพัฒนาการบริหารจัดการเกี่ยวกับการปฏิบัติการควบคุม การป้องกันและระงับอัคคีภัยคลังน้ำมันเชื้อเพลิง ให้รวดเร็ว รวมถึงการอำนวยความสะดวกปฏิบัติงานร่วมกับหน่วยงานในพื้นที่และลดระยะเวลาในการปฏิบัติงานควบคุมอัคคีภัย หากเกิดเหตุไฟไหม้ คลังเชื้อเพลิงของกองทัพเรือ ภาคตะวันออก และสถานีบริการน้ำมันเชื้อเพลิงในพื้นที่ที่รับผิดชอบ

๒.๑.๔ เพื่อสร้างความรู้ ความเข้าใจในการปฏิบัติงานให้แก่บุคลากร ของหมวดดับเพลิง แผนกรถยนต์ กองขนส่ง ฐานทัพเรือสัตหีบ ที่ทำหน้าที่เกี่ยวกับการระงับอัคคีภัยคลังน้ำมัน และหน่วยที่ให้การสนับสนุนได้ปฏิบัติหน้าที่ได้อย่างมีประสิทธิภาพ ให้เป็นไปตามหลักปฏิบัติการดับเพลิงด้วยความถูกต้อง รวดเร็ว ปลอดภัย มีคู่มือการปฏิบัติงานที่เป็นมาตรฐาน

๒.๑.๕ เพื่อเป็นการสร้างความเชื่อมั่นให้กับผู้ที่มาใช้บริการ ประชาชนที่พักอาศัยในเขตพื้นที่ใกล้เคียง คลังน้ำมันเชื้อเพลิงตั้งอยู่รวมทั้งผู้ประกอบการในพื้นที่ที่มีการพัฒนาระเบียงเศรษฐกิจพิเศษภาคตะวันออก ให้ความเชื่อมั่น การเป็น “การสร้างความภาคภูมิใจในความเป็นทหารเรือของกำลังพลกองทัพเรือ” และค่านิยม S-BASE ของ รฐ.สส.

๒.๑.๖ เพื่อให้เป็นไปตามนโยบาย ผบ.ทร. ประจำปีงบประมาณ ๒๕๖๘ “ปีแห่งความปลอดภัยของกองทัพเรือ (NAVY - SAFETY 2025)” ในด้านต่างๆ เช่นความปลอดภัย เจ้าหน้าที่ดับเพลิงในการปฏิบัติงาน กำลังพลของกองทัพเรือ และประชาชนที่ปฏิบัติงานในพื้นที่ รวมถึงประชาชนที่มาท่องเที่ยวหรือมีภารกิจในพื้นที่สัตหีบ

๒.๒ เป้าหมายหรือตัวชี้วัดขององค์ความรู้ที่มีการจัดการเพื่อให้เกิดวิธีปฏิบัติที่เป็นเลิศ

เป้าหมาย ๑. ดำเนินการตามแผนงานหรือขั้นตอนที่ได้เตรียมการไว้ สำหรับการดำเนินการปฏิบัติเมื่อ เกิดเหตุเพลิงไหม้คลังเชื้อเพลิงในพื้นที่สามารถควบคุมและระงับเพลิงได้เพื่อลดความเสียหายจากอัคคีภัยที่อาจเกิดขึ้น ลดความเสียหายที่จะเกิดเพลิงไหม้ขนาดใหญ่

การฝึกและการประเมินผลการฝึกดับเพลิงคลังเชื้อเพลิง

ปี ๒๕๖๕ ครั้งที่ ๑ ผ่านการประเมิน ครั้งที่ ๒ ผ่านการประเมิน (ยังไม่ประเมินเป็นร้อยละ)

ปี ๒๕๖๖ ครั้งที่ ๑ ผ่านการประเมิน ครั้งที่ ๒ ผ่านการประเมิน (ยังไม่ประเมินเป็นร้อยละ)

ปี ๒๕๖๗ ครั้งที่ ๑ ผ่านการประเมิน ครั้งที่ ๒ ผ่านการประเมิน (ยังไม่ประเมินเป็นร้อยละ)

เป้าหมาย ๒. มีคู่มือปฏิบัติงาน (Work Manual) สำหรับกระบวนการควบคุมอค์กัยการป้องกันและระงับอค์กัยคลังเชื้อเพลิง เพื่อสนับสนุนการบรรเทาสาธารณภัยที่อาจเกิดขึ้นและช่วยเหลือประชาชน ตัวชี้วัดความสำเร็จของการปฏิบัติงานวัดได้จากการปฏิบัติงานได้รวดเร็ว ถูกต้อง ครบถ้วนตามขั้นตอน และเจ้าหน้าที่ปลอดภัย การใช้อุปกรณ์ไม่เกิดความเสียหาย

เป้าหมาย ๓. ลดความเสี่ยงภัยของเจ้าหน้าที่คลังเชื้อเพลิงให้มีความรู้ความเข้าใจในการใช้อุปกรณ์ดับเพลิงได้อย่างถูกต้องเป็นระบบและมีประสิทธิภาพโดยการให้ความรู้และร่วมสังเกตการณ์ในขณะทำการฝึก

เป้าหมาย ๔. เจ้าหน้าที่คลังมีส่วนร่วมในการป้องกันและระงับอค์กัย พังพาดตนเองโดยการเตรียมพร้อมในการเผชิญเหตุอย่างเป็นระบบและมีประสิทธิภาพ

เป้าหมาย ๕. เสริมสร้างความสัมพันธ์ การประสานงานการปฏิบัติกับหน่วยงานดับเพลิงในพื้นที่เพื่อช่วยระงับเหตุเพลิงไหม้ที่อาจเกิดขึ้นทุกๆ สถานการณ์

๒.๒.๑ ตัวชี้วัดเชิงปริมาณ

๒.๒.๑.๑ กขส.รฐท.สส. มีผลการฝึกและการประเมินการฝึกดับเพลิงการป้องกันและระงับอค์กัยคลังน้ำมันในแต่ละครั้ง จนท.ที่ทำการประเมินจะส่งผลให้กับคลังเชื้อเพลิงเพื่อปรับปรุงข้อบกพร่องในการปฏิบัติโดยมีผลการฝึกและการประเมินการฝึกดับเพลิงคลังเชื้อเพลิง ประจำปี ๒๕๖๘ ดังนี้

ครั้งที่ ๑ เมื่อ ๑๔ พ.ย.๖๗ เพื่อประเมินความรู้ความสามารถและความพร้อมของเจ้าหน้าที่เพลิงของ ทร.พื้นที่สี่หีบทั้งหมดรวมทั้งความพร้อมของอุปกรณ์ดับเพลิง โดยมีคณะกรรมการจาก รร.ขส.ขส.ทร.เป็นผู้ประเมิน ผลการประเมินเจ้าหน้าที่ดับเพลิงผ่านเกณฑ์ที่กำหนดทุกนาย

ครั้งที่ ๒ เมื่อ ๒๕ ธ.ค.๖๗ สถานที่คลังเชื้อเพลิงคลังเชื้อเพลิงจุกเสม็ด เป็นการฝึกแบบบูรณาการ (ฝึกดับเพลิง กขส.รฐท.สส.ประจำปี ๒๕๖๘) มีหน่วยดับเพลิง ๘ หน่วยโดยมีคณะกรรมการจาก แผนกป้องกันความเสียหาย กฟร.เป็นผู้ประเมิน ผลการประเมินเจ้าหน้าที่ดับเพลิงผ่านเกณฑ์ที่กำหนด

ครั้งที่ ๓ เมื่อ ๒๐ มี.ค.๖๘ เพื่อประเมินความรู้ความสามารถ ความพร้อมของนักดับเพลิงรวมทั้งความพร้อมของอุปกรณ์ดับเพลิงและเจ้าหน้าที่คลังเชื้อเพลิงคลังเชื้อเพลิงอุตะเภา โดยมีคณะกรรมการจาก แผนกป้องกันความเสียหาย กฟร.เป็นผู้ประเมินผลการประเมินเจ้าหน้าที่ดับเพลิงผ่านเกณฑ์ที่กำหนด

๒.๒.๑.๒ ความสำเร็จของการควบคุมอค์กัยไม่ต่ำกว่า ร้อยละ ๘๐

๒.๒.๑.๓ ข้อมูลหน่วยปฏิบัติ รายงานผลการปฏิบัติทุก ๆ ๑ ชั่วโมง จนกว่าสถานการณ์จะยุติ

๒.๒.๒ ตัวชี้วัดเชิงคุณภาพ

๒.๒.๒.๑ ข้อมูลข่าวสารถูกต้องและเพียงพอ ต่อการตัดสินใจของผู้บังคับบัญชาในการสั่งการและผู้ควบคุมการปฏิบัติของหน่วย

๒.๒.๒.๒ ความคุ้มค่าของงบประมาณในการปฏิบัติงาน

๒.๒.๒.๓ ความพึงพอใจของกำลังพลที่ปฏิบัติงานในการควบคุมอค์กัยระงับอค์กัยคลังน้ำมัน ทำให้เข้าใจการสั่งการ ขั้นตอนการปฏิบัติ และเกิดความมั่นใจการใช้อุปกรณ์ เครื่องมือดับเพลิงชนิดต่าง ๆ มากขึ้น

ผลลัพธ์ที่คาดหวัง (Output)

๑. ได้จำนวนผู้รับการฝึกควบคุมอค์คิภัยคลังเก็บน้ำมันเชื้อเพลิงกองทัพเรือในพื้นที่ภาคตะวันออก จำนวน ๑๐๐ นาย
๒. ได้องค์ความรู้ที่เป็นสื่อวีดิทัศน์ เรื่องควบคุมอค์คิภัยคลังเก็บน้ำมันเชื้อเพลิงกองทัพเรือ พื้นที่ภาคตะวันออก
๓. คะแนนการประเมินความรู้ความเข้าใจของบุคลากร (กลุ่มเป้าหมาย) มีความรู้ความเข้าใจเรื่องควบคุมอค์คิภัยคลังเก็บน้ำมันเชื้อเพลิงกองทัพเรือ พื้นที่ภาคตะวันออกมากกว่าร้อยละ ๘๐

๓. กระบวนการผลิตผลงาน

กระบวนการผลิตผลงาน หรือขั้นตอนการดำเนินงานขององค์ความรู้ที่มีการจัดการเพื่อให้เกิดวิธีปฏิบัติที่เป็นเลิศระบบกระบวนการ หรือวิธีการในการผลิต การนำไปใช้ และการพัฒนาผลงานโดยมีขั้นตอนต่อเนื่องสัมพันธ์กัน และสอดคล้องกับวัตถุประสงค์

๓.๑ การออกแบบผลงาน/ นวัตกรรม

ลำดับขั้นตอนการฝึกดับเพลิงถังน้ำมันเชื้อเพลิง คลังเชื้อเพลิงจุกเสม็ด กขพ.พธ.ทร.

เหตุการณ์/การสั่งการ	ใคร	ทำอะไร	ที่ไหน
“ไฟไหม้ ไฟไหม้ ถังน้ำมัน หมายเลข ๑๐”	ผู้เห็นเหตุการณ์ตะโกน	- ตะโกนแจ้งข่าว - กดกริ่งสัญญาณเตือนภัย ที่อยู่ใกล้ที่เกิดเหตุมากที่สุดโดยกดกริ่งยาว ๓ ครั้ง	ที่เกิดเหตุ
	ผู้อยู่ใกล้เหตุการณ์	- ตะโกนแจ้งข่าว “ไฟไหม้ ไฟไหม้ ถังน้ำมัน หมายเลข ๑๐”	ใกล้ที่เกิดเหตุ
	ทุกคน	รีบไปยังจุดรวมพล	บริเวณลานจอดรถข้างอาคารที่พักทหารรักษาความปลอดภัย
ผู้อำนวยการดับเพลิงขั้นต้น “สั่ง”	“ประจำสถานีดับเพลิง ถังน้ำมัน”	- ทุกคนทวนคำสั่ง - เจ้าหน้าที่ต่าง ๆ ยืนแถว ประจำสถานีดับเพลิง - รายงานบัญชีพลให้ผู้อำนวยการดับเพลิงขั้นต้น ทราบ	จุดรวมพล
ผู้อำนวยการดับเพลิงขั้นต้น “สั่ง”	“เจ้าหน้าที่ติดต่อสื่อสาร ติดต่อสื่อสาร”	เจ้าหน้าที่ติดต่อสื่อสาร ทวนคำสั่ง “ติดต่อสื่อสาร” ไปปฏิบัติ แล้วกลับมา รายงานให้ ผู้อำนวยการดับเพลิงขั้นต้น ทราบ “ติดต่อขอรับสาร สนับสนุนระดับเพลิง เรียบร้อย”	จุดรวมพล จนท.ทวนคำสั่งแล้วไปปฏิบัติ

เหตุการณ์/การสั่งการ	ใคร	ทำอะไร	ที่ไหน
ผู้อำนวยความสะดวกดับเพลิงขั้นต้น "สั่ง"	จนท.ตัดทางไฟ รายงาน ผอ.ดับเพลิง	“ติดต่อเจ้าหน้าที่ไฟฟ้า เพื่อตัดกระแส ไฟฟ้าแรงสูง เรียบร้อย”	จนท.ทวนคำสั่งแล้วไปปฏิบัติ
ผู้อำนวยความสะดวกดับเพลิงขั้นต้น "สั่ง"	จนท.ประปา รายงาน ผอ.ดับเพลิง	“ติดต่อเจ้าหน้าที่ประปา เพื่อขอรับการสนับสนุน น้ำประปาเป็นกรณีพิเศษ เรียบร้อย”	จนท.ทวนคำสั่งแล้วไปปฏิบัติ
ผู้อำนวยความสะดวกดับเพลิงขั้นต้น "สั่ง"	“จนท.ดับเพลิง ทำการดับเพลิง”	หัวหน้า จนท.ดับเพลิง ทวนคำสั่ง “ทำการดับเพลิง”	จนท.ทวนคำสั่งแล้วไปปฏิบัติ
ผู้อำนวยความสะดวกดับเพลิงขั้นต้น "สั่ง"	หน.ดับเพลิง "สั่ง"	“เจ้าหน้าที่ประจำเครื่องสูบน้ำและโฟม เดินเครื่องสูบน้ำและโฟม ถึงหมายเลข ๙” (แล้วจึงจะสูบน้ำและโฟม หล่อเย็นถึงหมายเลข ๑๑ ต่อไป)	จนท.ทวนคำสั่งแล้วไปปฏิบัติ
ผู้อำนวยความสะดวกดับเพลิงขั้นต้น "สั่ง"	“เจ้าหน้าที่ติดต่อสื่อสารติดต่อสื่อสาร”	“เจ้าหน้าที่ประจำสายสูบน้ำ ๑ และ ๒ ฉีดน้ำหล่อเย็นถึงหมายเลข ๑๐” (ในกรณีนี้ เจ้าหน้าที่ประจำสายสูบน้ำจะฉีดน้ำกันความร้อนบริเวณท่อรับ - จ่ายน้ำมันก่อนเพื่อที่จะให้เจ้าหน้าที่ทำการเปิดวาล์วโอนน้ำมันจากถึงหมายเลข ๑๐ ไปยังถึงหมายเลข ๑๑)	จนท.ทวนคำสั่งแล้วไปปฏิบัติ
ผู้อำนวยความสะดวกดับเพลิงขั้นต้น "สั่ง"	“เจ้าหน้าที่ติดต่อสื่อสารติดต่อสื่อสาร”	“เจ้าหน้าที่สื่อสารขอสนับสนุนรถดับเพลิง” (จุดจอดรถดับเพลิงตามที่ได้กำหนดไว้)	จนท.ทวนคำสั่งแล้วไปปฏิบัติ

เหตุการณ์/การสั่งการ	ใคร	ทำอะไร	ไหน
<p>เมื่อรถดับเพลิงของหน่วยต่าง เดินทางมาถึงบริเวณคลังเชื้อเพลิง</p> <p>ผู้อำนวยการดับเพลิงขั้นต้น "แจ้ง"</p>	<p>เจ้าหน้าที่ รปภ.และจราจร และเจ้าหน้าที่สนับสนุนรถดับเพลิง</p> <p>ผู้ควบคุมผู้ควบคุมประจำรถดับเพลิง</p> <p>ผู้ควบคุมผู้ควบคุมประจำรถดับเพลิง</p> <p>เมื่อ จนท.รถดับเพลิงเข้าดับเพลิง</p> <p>หน่วยรถดับเพลิงต่างๆ</p>	<p>“เจ้าหน้าที่ รปภ.และจราจร อำนวยความสะดวกการจราจร”</p> <p>“เจ้าหน้าที่พยาบาลเตรียมเคลื่อนย้ายผู้ที่ได้รับบาดเจ็บ”ไปรอช่วยเหลือผู้ได้รับบาดเจ็บ (ฝั่งตรงข้ามถึงหมายเลข ๙ และ ๑๐หรือที่กำหนด ..)</p> <p>“แถวรอฟังคำสั่ง รอฟังคำสั่ง”</p> <p>ให้ไปรวมพลรอฟังคำสั่งบริเวณที่กำหนดไว้ (ฝั่งตรงข้ามถึงหมายเลข ๙ และ ๑๐)</p> <p>อำนวยความสะดวกให้รถดับเพลิงเข้าจอดตามจุดที่กำหนดไว้</p> <p>รายงานยอดกำลังพลและความพร้อมในการดับเพลิง กับผู้อำนวยการดับเพลิงฯ</p> <p>“ไฟไหม้ถึงน้ำมันหมายเลข ๑๐ เป็นไฟประเภท ข ตัดทางไฟเรียบร้อย มีแหล่งน้ำสนับสนุนไม่มีผู้ได้รับบาดเจ็บ ไม่มีวัตถุอันตราย”</p> <p>เจ้าหน้าที่ประจำสายสูบลมที่เกิดเหตุถอยกำลังกลับเพื่อให้รถดับเพลิงทำการดับเพลิงต่อไป</p>	<p>ผู้ควบคุมทวนคำสั่งแล้วไปปฏิบัติประตู่หมายเลข ๒</p> <p>จนท.ทวนคำสั่งแล้วปฏิบัติถึงหมายเลข ๙ และ ๑๐</p> <p>ผู้ควบคุมทวนคำสั่งแล้วไปปฏิบัติ</p> <p>จุดจอดรถดับเพลิงที่กำหนดแต่ละคันบริเวณที่เกิดเหตุ</p> <p>บริเวณที่เกิดเหตุ</p>

เหตุการณ์/การสังการ	ใคร	ทำอะไร	ที่ไหน
เมื่อเพลิงไหม้ดับเรียบร้อยแล้ว	ผู้อำนวยการดับเพลิง ชั้นต้น "สั่ง" หน่วยรถดับเพลิงต่าง ๆ	รายงาน "ไฟอยู่ในความ ควบคุม" รายงาน "ไฟดับแล้ว" “เลิกประจำสถานี ดับเพลิง” ผู้ควบคุมรถดับเพลิง รายงานสถานะกำลังพล อุปกรณ์ และผลการ ดับเพลิง จนท.ดับเพลิง เก็บ อุปกรณ์เข้าที่ให้เรียบร้อย	บริเวณที่เกิดเหตุ

ในการจัดทำแผนการควบคุมและระงับอัคคีภัยคลั่งน้ำมัน ฐานทัพเรือสัตหีบ มีขั้นตอนดำเนินงานตามลำดับดังต่อไปนี้

ขั้นที่ ๑ เจ้าของสถานที่เกิดเหตุแจ้งเหตุที่ ศปรภ.ฐท.สส. โทร. ๐๓๘ ๔๓๘๔๗๔ .๗๑๐๕๐ และ หมวดดับเพลิง กขส.ฐท.สส. โทร. ๗๑๗๗๗ ๗๒๐๔๕ ๗๒๐๔๘ นายทหารเวรกองขนส่งฐานทัพเรือสัตหีบ โทร. ๐๙๕ ๐๒๓๙๓๖๙

ขั้นที่ ๒ เมื่อได้รับแจ้งเหตุ ผู้รับแจ้งเหตุ ต้องสอบถามข้อมูลเบื้องต้นตามหัวข้อต่างๆ ดังนี้

- ๑) ชื่อ นามสกุล ตำแหน่ง เบอร์โทรศัพท์ที่สามารถติดต่อได้
- ๒) สถานที่เกิดเหตุ (สถานที่ หน่วยงาน)
- ๓) ชนิดของเพลิงไหม้ (ประเภทของไฟ)
- ๔) สถานการณ์เบื้องต้น

ในกรณีที่ ศปรภ.ฐท.สส.เป็นผู้รับแจ้งเหตุจากเจ้าของสถานที่เกิดเหตุข้อมูลต่างๆ เหล่านี้ ศปรภ.ฐท.สส. จะแจ้งรายละเอียดต่างๆ ให้ หมวดดับเพลิง ฯ ทราบเช่นกัน

ขั้นที่ ๓ การปฏิบัติเมื่อได้รับแจ้งเหตุ

- ๑) เปิดสัญญาณแจ้งเหตุเพลิงไหม้ให้กำลังพลรับทราบ
- ๒) พลขับเตรียมรถดับเพลิง รถบรรทุกน้ำ
- ๓) เจ้าหน้าที่ดับเพลิงแต่งชุดดับเพลิงเตรียมพร้อมออกปฏิบัติการ
- ๔) ผู้ควบคุมรถดับเพลิงชี้แจงรายละเอียดเบื้องต้นเท่าที่ได้รับแจ้งให้กำลังพลที่จะออกปฏิบัติการดับเพลิงทราบเสร็จแล้วกำลังพลขึ้นรถออกปฏิบัติการ

๕) แจ้างหน่วยดับเพลิงในพื้นที่ใกล้เคียงเหตุเพลิงไหม้ให้รับทราบและให้เตรียมการพร้อมช่วยเหลือหากมีการร้องขอ

ขั้นที่ ๔ ศปรภ.รฐท.สส./หัวหน้าหมวดดับเพลิง ฯ สั่งออกปฏิบัติการดับเพลิงตามระเบียบ ฐานทัพเรือ สัตหีบว่าด้วยการปฏิบัติเกี่ยวกับอัคคีภัยในพื้นที่ของฐานทัพเรือสัตหีบ พ.ศ.๒๕๕๑

ศปรภ.รฐท.สส.

๑) ขออนุมัติ รฐท.สส.(นายทหารเวรสั่งการ)

๒) สั่งการให้ หมวดดับเพลิงฯ ออกปฏิบัติการ

หัวหน้าหมวดดับเพลิงฯ

๑) สั่งชุดปฏิบัติการดับเพลิงออกดับเพลิง

๒) แจ้าง ศปรภ.รฐท.สส.และผู้บังคับบัญชา (ผบ.กขส.รฐท.สส.)

ขั้นที่ ๕ เมื่อชุดปฏิบัติการดับเพลิงถึง สถานที่เกิดเหตุ

เมื่อถึงสถานที่เกิดเหตุ ผู้ควบคุมรถดับเพลิง รายงานตัวผู้อำนวยการดับเพลิงที่เกิดเหตุ เพื่อขอทราบสถานการณ์ และขออนุญาตทำการดับเพลิง เสร็จแล้วสั่งเจ้าหน้าที่ดับเพลิงเริ่มทำการดับเพลิง ผู้ควบคุมรถดับเพลิงหรือผู้บังคับกองขนส่งฐานทัพเรือสัตหีบ จะทำหน้าที่เป็นผู้อำนวยความสะดวกดับเพลิง โดยมีผู้อำนวยการดับเพลิงที่เกิดเหตุเป็นผู้ช่วย

ขั้นที่ ๖ การปฏิบัติการดับเพลิง

การประเมินสถานการณ์เพลิงไหม้ถ้าลุกลามเป็นไฟไหม้ขนาดใหญ่แล้วมีผู้ติดค้างใน อาคาร/บริเวณคลังเก็บน้ำมันเชื้อเพลิง และขอสนับสนุนรถดับเพลิงและรถน้ำเพิ่มเติมพร้อมกับการดับเพลิง

ขั้นที่ ๗ สถานการณ์รุนแรงดับไฟไม่ได้ลุกลามเป็นวงกว้าง

ผอ.ทั่วไป และ ผอ.ระดับเขต ร่วมพิจารณาสั่งการ

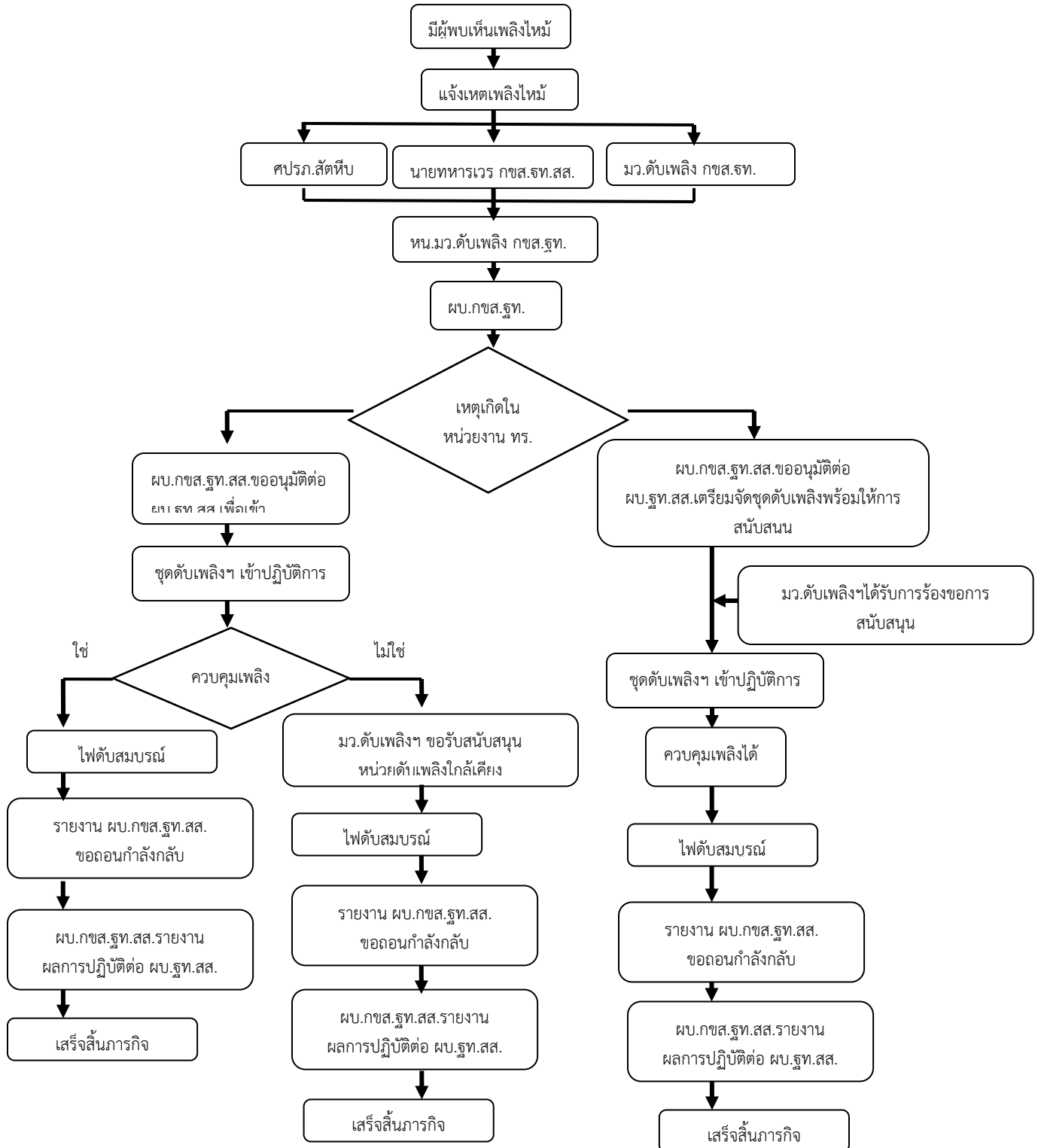
ขั้นที่ ๘ เพลิงสงบเรียบร้อยเสร็จสิ้นภารกิจกลับที่ตั้งปกติ

๑) ชุดดับเพลิงเสร็จสิ้นภารกิจและกลับถึงที่ตั้งให้รายงานให้ ศปรภ.รฐท.สส. ทราบ ทางโทรศัพท์ หรือวิทยุสื่อสาร

๒) หมวดดับเพลิง ฯ เสนอรายงานรายละเอียดของภารกิจที่ได้ปฏิบัติไปแล้ว พร้อมด้วย เหตุการณ์ ที่เกิดขึ้น และผลของการปฏิบัติตามแบบรายงานการปฏิบัติในการดับเพลิง/หรือช่วยดับเพลิงในเขตกองทัพอเรือ และนอกเขตกองทัพอเรือ

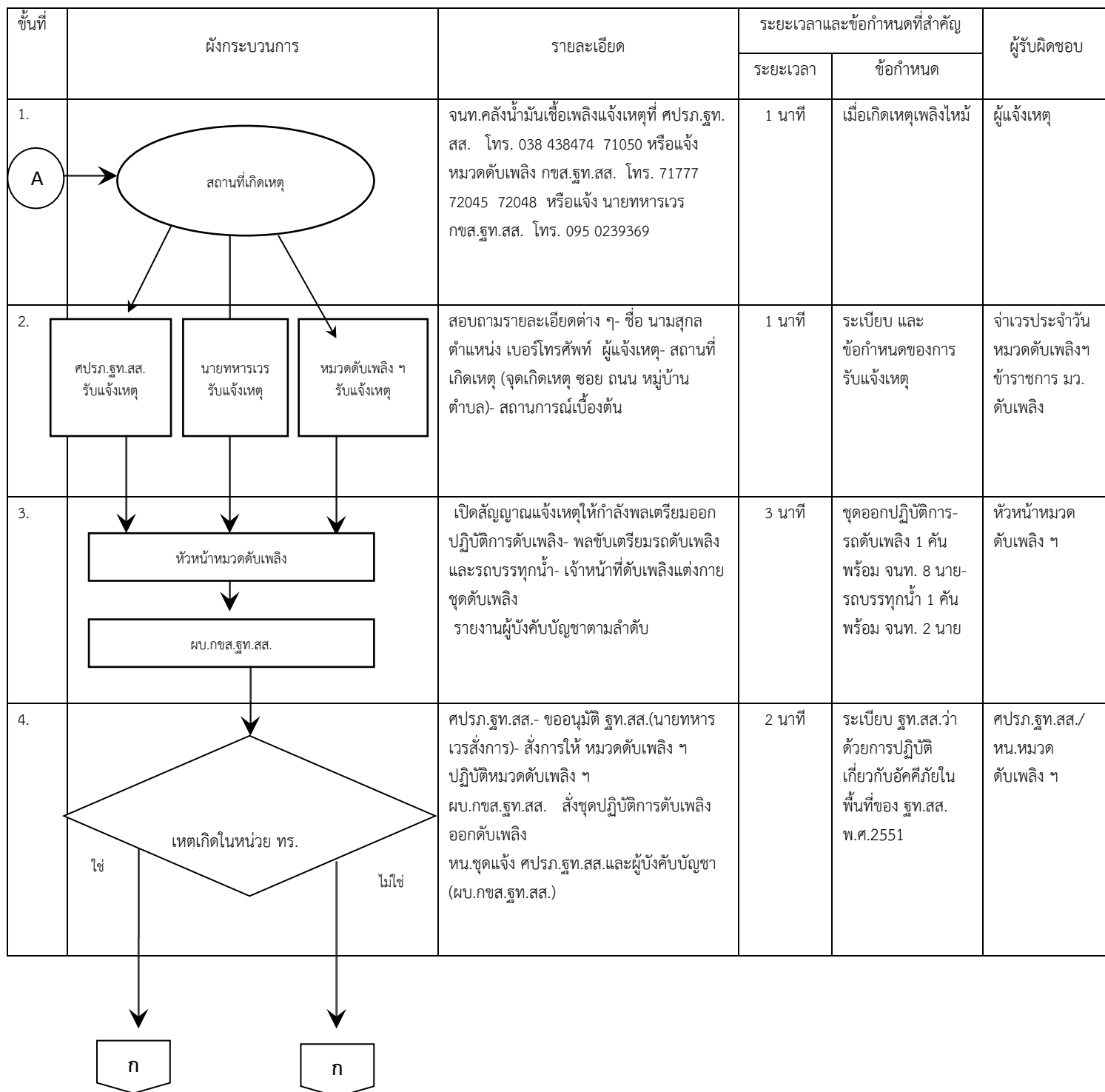
FLOW CHART

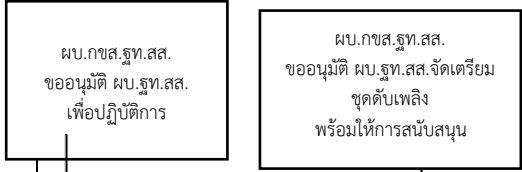
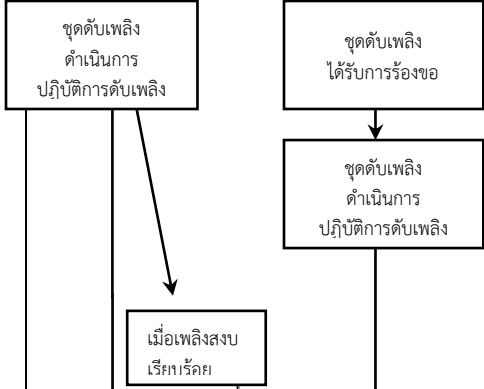
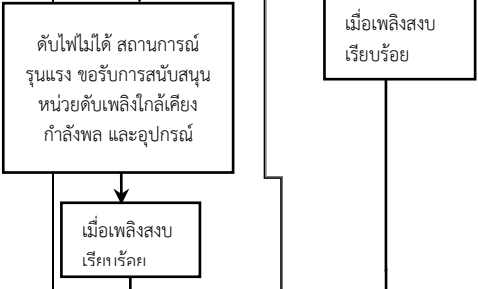
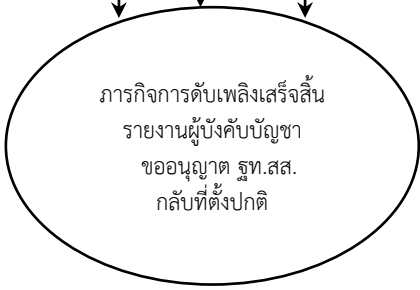
แนวทางปฏิบัติของ รฐท.สส. เมื่อมีเหตุเพลิงไหม้



๓.๒ มีการกำหนดกระบวนการ/ขั้นตอนการทำงานที่ชัดเจน

กระบวนการควบคุมอัตรากำลังเก็บน้ำมันเชื้อเพลิง กองทัพเรือ พื้นที่ภาคตะวันออก



<p>5.</p>		<p>- ระดับเพลิง รถบรรทุกน้ำพร้อมเจ้าหน้าที่ดับเพลิงเตรียมพร้อมออกปฏิบัติการดับเพลิง ณ สถานที่เกิดเหตุ</p> <p>หัวหน้าชุดปฏิบัติการดับเพลิงรายงานตัวกับผู้อำนวยการดับเพลิงของที่เกิด</p>	<p>ตาม ระยะทาง</p>	<p>ระเบียบ ทร.ว่าด้วย การปฏิบัติเกี่ยวกับ อัคคีภัย พ.ศ.2531</p>	<p>หน.ชุดดับเพลิง (หน.หมวด ดับเพลิง ๑ / ประจำ หมวด ดับเพลิง ๑)</p>
<p>6.</p>		<p>-หัวหน้าชุดดับเพลิงหรือเมื่อ ผบ.กขส.รฐ.สส./รอง ผบ.กขส.รฐ.สส. ไปถึงที่เกิดเหตุทำหน้าที่เป็นผู้อำนวยการดับเพลิง-ปฏิบัติการดับเพลิง ตามสถานการณ์พื้นที่เกิดเหตุ การแก้ปัญหาเฉพาะหน้า -รายงานสถานการณ์ให้ รฐ.สส.ทราบเป็นระยะจนกว่าเพลิงสงบ</p> <p>-</p>	<p>ตาม สถานการณ์</p>	<p>ระหว่างปฏิบัติการ ดับเพลิง ภายใต้การ สั่งการของ ผู้อำนวยการดับเพลิง (ผบ.กขส.รฐ.สส./ รอง ผบ.กขส.รฐ.สส. หน.มว.ดับเพลิง ๑) ตามระเบียบ ทร.ว่า ด้วยการปฏิบัติ เกี่ยวกับอัคคีภัย พ.ศ.2531</p>	<p>ผบ.กขส.รฐ.สส./ หัวหน้าหมวด ดับเพลิง ๑</p>
<p>7.</p>		<p>เมื่อเพลิงสงบเรียบร้อย - ผู้ควบคุมชุดปฏิบัติการตรวจสอบกำลังพลยานพาหนะและอุปกรณ์</p> <p>รายงาน รฐ.สส. ทราบ</p> <p>เมื่อสถานการณ์รุนแรงดับไฟไม่ได้ - รายงาน รฐ.สส. ทราบ</p> <p>ผอ.ทั่วไป ผอ.ระดับเขต ศบภ.ทรภ.๑ ร่วมพิจารณาสั่งการขอรับการสนับสนุนหน่วยดับเพลิงในพื้นที่และสนับสนุนกำลังพล</p>	<p>-ตาม สถานการณ์</p>	<p>-ระเบียบ รฐ.สส. ว่าด้วยการปฏิบัติ เกี่ยวกับอัคคีภัยใน พื้นที่ของ รฐ.สส. พ.ศ.2551</p> <p>- ตามระเบียบ ทร.ว่า ด้วยการปฏิบัติ เกี่ยวกับอัคคีภัย พ.ศ.2531</p>	<p>ผบ.กขส.รฐ.สส.- หน.หมวด ดับเพลิง ๑</p> <p>-ผอ.ทั่วไป ผอ.ระดับเขต- ศบภ.ทรภ. 1</p>
<p>8.</p>		<p>หมวดดับเพลิง ๑</p> <p>- แจ้ง ศปรภ.รฐ.สส. ระดับเพลิง รถบรรทุกน้ำ ถึงที่ตั้งปกติเรียบร้อย</p> <p>- รายงานตามลำดับชั้นถึง รฐ.สส.ตามแบบรายงานการปฏิบัติในการดับเพลิง/ช่วยดับเพลิง</p>	<p>-ตาม สถานการณ์ (๓ วัน)</p>	<p>ระเบียบ รฐ.สส. ว่าด้วยการปฏิบัติ เกี่ยวกับอัคคีภัยใน พื้นที่ของ รฐ.สส. พ.ศ.2551</p> <p>ตามระเบียบ ทร.ว่า ด้วยการปฏิบัติ เกี่ยวกับอัคคีภัย พ.ศ.2531</p>	<p>เจ้าหน้าที่ธุรการ หมวดดับเพลิง ๑</p>
		<p>รวมระยะเวลา</p>			

๓.๓ ประสิทธิภาพของการดำเนินงาน

การฝึกอบรมให้ความรู้กับเจ้าหน้าที่ที่เกี่ยวข้องหรือพนักงานดับเพลิงมีการฝึกซ้อมการปฏิบัติเมื่อมีเหตุเพลิงไหม้ให้เป็นไปตามระเบียบที่วางไว้ เจ้าหน้าที่ที่รับผิดชอบประจำคลังน้ำมันต้องมีการตรวจสอบปรับปรุงอุปกรณ์ดับเพลิงเบื้องต้นให้พร้อมใช้งานตลอดเวลา เมื่อเกิดเหตุเพลิงไหม้มีผู้พบเหตุแรกๆ จะเป็นไฟขนาดเล็กถ้ามีการดับได้ทันก่อนที่จะเป็นไฟไหม้ขนาดใหญ่ สามารถใช้อุปกรณ์ดับเพลิงเบื้องต้นคลั่งดับได้ หากแต่ไม่สามารถดับได้ภายใน ๘ นาที จะเป็นเพลิงไหม้ขนาดใหญ่ จำเป็นต้องใช้รถดับเพลิงและนักดับเพลิงเข้าปฏิบัติการ



ภาพถ่ายอย่างผลงานการดับเพลิงและฝึกดับเพลิง ปีงบประมาณ ๖๘

๓.๔ การใช้ทรัพยากร

การปฏิบัติงาน และการฝึกดับเพลิงให้กับคลังเก็บน้ำมันเชื้อเพลิงของกองทัพอากาศในพื้นที่อำเภอสัตหีบ รวมถึงการฝึกร่วมกับหน่วยดับเพลิงในพื้นที่ เพื่อเพิ่มพูนประสบการณ์ให้กับกำลังพลให้ได้รับรู้แนวทางการปฏิบัติพื้นที่เส้นทางหน่วยต่างๆ ซึ่งหากเกิดเหตุเพลิงไหม้จริงจะเป็นผลดีในการเข้าดับเพลิง

ตามระเบียบกองทัพเรือ ว่าด้วยการปฏิบัติเกี่ยวกับอัครศึภย พ.ศ.๒๕๓๑ กำหนดที่ตั้งของหน่วยราชการในกองทัพเรือเป็นเขตต่างๆ ดังนี้

๑. ผู้บัญชาการฐานทัพเรือสัตหีบ หรือรองผู้บัญชาการฐานทัพเรือสัตหีบ หรือเสนาธิการฐานทัพเรือสัตหีบ เป็นผู้อำนวยการทั่วไป เขต ๓
๒. ผู้บังคับกองขนส่งฐานทัพเรือสัตหีบ เป็นผู้อำนวยการดับเพลิงเขต ๓
๓. หมวดดับเพลิง แผนกรถยนต์กองขนส่งฐานทัพเรือสัตหีบ มีหน้าที่ดับเพลิงทั่วไป
๔. ชุดปฏิบัติการดับเพลิงที่ มว.ดับเพลิง กขส.ฐท.สส สามารถออกปฏิบัติได้ทันทีจำนวน ๒ ชุด ประกอบด้วย

๔.๑ รถดับเพลิง ๒ คัน

๔.๒ รถบรรทุกน้ำ ๒ คัน

เจ้าหน้าที่ดับเพลิงในตำแหน่งต่าง ๆ ดังนี้

๑. ผู้ควบคุมรถดับเพลิง	นายทหาร	๑	นาย
๒. พลขับรถดับเพลิง	พันจ่า	๒	นาย
๓. หัวหน้าชุดเจ้าหน้าที่ดับเพลิง	จ่า	๒	นาย
๔. ช่างประจำรถ	จ่า	๒	นาย
๕. เจ้าหน้าที่ดับเพลิง	จ่าหรือพลทหาร	๒	นาย
๖. ประจำช่องทางดูด	พลทหาร	๒	นาย
๗. ประจำหัวฉีด	พลทหาร	๒	นาย
๘. ประจำสายสูบล	พลทหาร	๖	นาย
๙. พลขับรถบรรทุกน้ำ	จ่า	๒	นาย
๑๐. พลลูกมือรถบรรทุกน้ำ	พลทหาร	๒	นาย

เจ้าหน้าที่ดับเพลิงหน่วยข้างเคียงสนับสนุนดับเพลิงและรถบรรทุกน้ำ

๑. ดับเพลิง ทจม.กทส.ฐท.สส
๒. ดับเพลิงเทศบาลตำบลเขตรอุดมศักดิ์
๓. ดับเพลิง กชพ.พร.ทร.
๔. ดับเพลิง กบร.กร.
๕. ดับเพลิงเทศบาลตำบลพลูตาหลวง
๖. ดับเพลิง ศกล.พร.ทร.

การคำนวณหาปริมาณโฟมที่ใช้ในการดับเพลิงมาไว้เป็นข้อมูล แต่ครั้งมีการเตรียมน้ำยาโฟมดับเพลิงสำหรับดับเชื้อเพลิงประเภท B ไว้ในสถานที่จัดเก็บ ซึ่งมีวิธีคำนวณเบื้องต้นคือ อัตราการไหลของการฉีดโฟมตามประเภทของเชื้อเพลิง และระยะเวลาการฉีดโฟม

๑. อัตราการไหลของการฉีดโฟม (From Application Rat)

๑.๑ กรณีดับเพลิงสารจำพวก Hydrocabon (สารที่ไม่ละลายน้ำ) เช่น Gassoline ใช้อัตราการไหล ๔.๑ ลิตร/นาที/ตรารงเมตร

๑.๒ กรณีดับเพลิงสารจำพวก Polar Solvent (สารที่ละลายตัวกับน้ำได้) สารมีขี้ว เช่น ทินเนอร์ แอลกอฮอล์ ใช้อัตราการไหล ๖.๕ ลิตร/นาที/ตารางเมตร

๑.๓ กรณีฉีดโดยสายดับเพลิงผ้าหัดหรือ Monitor ใช้อัตราการไหล ๖.๕ ลิตร/นาที/ตารางเมตร

๒. ระยะเวลาในการฉีด

๒.๑ กรณีดับเพลิงของเหลวที่รั่วไหลลงพื้น (Spill Fire) (Non Diken Spill Area) ใช้ฉีดต่อเนื่อง ๑๐ – ๑๕ นาที

๒.๒ กรณีดับเพลิงของเหลวในพื้นที่รอบแวงค์ (Dike Area) ให้ฉีดต่อเนื่อง ๒๐ – ๓๐ นาที

๒.๓ กรณีดับเพลิงของเหลวในแวงค์เก็บ (Tank Area) ให้ฉีดต่อเนื่อง ๕๕ – ๖๕ นาที

วิธีคำนวณการเก็บสต็อกน้ำยาโฟม

ยกตัวอย่าง กรณีใช้ดับเพลิงในพื้นที่รอบแวงค์ ขนาด ๔๐ ตารางเมตร โดยถังบรรจุทินเนอร์

อัตราการฉีดโฟม = $40 \times 6.5 = 260$ ลิตรต่อนาที

ระยะเวลาการฉีดใช้ = ๒๐ นาที

ปริมาณโฟมที่ใช้ทั้งหมด = $260 \times 20 = 5,200$ ลิตร

ใช้โฟมชนิด AR-AFFF (3%) ความเข้มข้น 3% ดังนั้นจะต้องสต็อกโฟมที่เป็นเนื้อโฟมไว้

จำนวน = $5,200 \times 0.03 = 156$ ลิตร

น้ำยาโฟมดับเพลิงที่มีจำหน่ายทั่วไปในปัจจุบัน จะมีอยู่ ๒ ประเภทคือ AFFF และ AR-AFFF ซึ่งน้ำยาโฟมดับเพลิง ๒ ประเภทนี้ สามารถดับไฟ Class A และ Class B ได้ มีข้อแตกต่างของน้ำยา ๒ ประเภทนี้ คือ

AFFF FOAM โฟมดับเพลิง AFFF ย่อมาจาก **Aqueous Film Forming Foam** หมายถึง โฟมที่สร้างขึ้นฟิล์มน้ำ มีลักษณะการดับไฟโดยตัวโฟมจะทำหน้าที่เป็นแผ่นฟิล์มเหนือเชื้อเพลิงของเหลว ทำให้เชื้อเพลิงไม่สัมผัสอากาศ ซึ่งเป็นการทำลายปฏิกิริยาลูกโซ่ของการเกิดไฟ โฟมที่เกิดจากน้ำยา AFFF จะมีความสามารถในการดับไฟที่เกิดจากของเหลวไวไฟที่มีส่วนประกอบของไฮโดรคาร์บอนได้อย่างมีประสิทธิภาพเชื้อเพลิงที่เหมาะสมกับโฟมประเภทนี้ได้แก่ น้ำมันดิบ น้ำมันเชื้อเพลิง (เบนซิน) น้ำมัน น้ำมันดีเซล แนฟทา เฮกเซน



ภาพน้ำยาประเภท AFFF FOAM

น้ำยา **AR-AFFF** ย่อมาจาก **Alcohol Resistance Aqueous Film Forming Foam** เป็นน้ำยาโฟมชนิดเดียวกับ AFFF แต่จะเพิ่มส่วนผสมของโพลีเมอร์เข้าไปเพื่อป้องกันไม่ให้ตัวทำละลายหรือสารละลายมีขี้วดึงน้ำและทำลายชั้นโฟม โดยปกติแล้วโฟมประเภทนี้ จะใช้งานกับเชื้อเพลิงที่เป็นสารละลายมีขี้ว Polar Solvent เช่น แอลกอฮอล์ อีเทอร์ คีโตน และในการเลือกใช้งาน ต้องประเมินจากหน้างานก่อนว่าเชื้อเพลิงที่จัดเก็บเป็นอย่างไร



ภาพน้ำยาประเภท AR-AFFF

ปัจจุบันกองทัพเรือโดย กรมวิทยาศาสตร์ทหารเรือได้ผลิต น้ำยาฟองกล (MACHANICAL FORM COMPOUND) สำหรับดับไฟประเภท ก, ข CLASS A, B FIRES

๑.คุณลักษณะทั่วไป เป็นโฟมสังเคราะห์ที่ไวต่อการเกิดฟองเหมาะสำหรับการดับไฟประเภท ก และ ข เช่นน้ำมันเชื้อเพลิง

๒.วิธีใช้ ฉีดผสมน้ำดับเพลิงโดยใช้เครื่อง เครื่องฉีดมาตรฐาน กำลังดันน้ำ ๗๕-๑๐๐ ปอนด์/ตารางนิ้ว อัตราส่วนน้ำยาฟองกล ๖ % ผสมน้ำ ๙๔ %

๓.การเก็บรักษา เก็บในร่ม และควรใช้ภายใน ๓-๕ ปี หลังการผลิต

๔.ข้อควรระวัง ห้ามนำไปดับไฟประเภท ค



ภาพน้ำยาฟองกล (MACHANICAL FORM COMPOUND)

การรักษาความปลอดภัยคลังเชื้อเพลิง ทั้ง ๓ แห่ง มีมาตรการรักษาความปลอดภัย

๑. คู่มือการปฏิบัติงานของคลังเชื้อเพลิง
๒. คู่มือมาตรฐานการรักษาความปลอดภัยคลังเชื้อเพลิง
 - ๒.๑ จัดเวรยามการรักษาความปลอดภัยประจำวัน
 - ๒.๒ กำหนดป้ายแสดงพื้นที่สำหรับผู้เข้าถึง

- ๒.๓ ป้ายแสดงเวลา ปิด-เปิด ประตูหน้าคลัง
 - ๒.๔ มีแนวป้องกันไฟทั้งด้านในและด้านนอก
 - ๒.๕ ติดแผ่นป้ายข้อกำหนดของผู้ปฏิบัติงานติดแผ่นป้ายข้อกำหนดของผู้ปฏิบัติงาน
 - ๒.๖ ติดแผ่นป้าย ตำแหน่งประจำสถานีดับเพลิง ในเวลาราชการและนอกเวลาราชการ/แผ่นป้ายเส้นทางหนีไฟ เส้นทางขนย้าย และที่ติดตั้งอุปกรณ์ดับเพลิง
 - ๒.๗ ส่งข้าราชการในสังกัดเข้ารับการฝึกอบรมการปฏิบัติการ Tank Farm และการดับเพลิงคลังเชื้อเพลิง ณ แผนกป้องกันความเสียหาย กพร.กร. ๒ ครั้ง/ปีงบประมาณ
 - ๒.๘ การฝึกดับเพลิงของ จนท.คลังฯ ร่วมกับรถดับเพลิงหน่วยในเขตพื้นที่
 - ๒.๙ มีแผนเผชิญเหตุกรณีไฟไหม้ถังเก็บน้ำมันเชื้อเพลิง
 - ๒.๑๐ ระบบป้องกันอัคคีภัยคลังเชื้อเพลิงและ เครื่องมือดับเพลิงขั้นต้น
 - co2 ขนาด ๕๐ ปอนด์
 - co2 ขนาด ๑๕ ปอนด์
 - ฟองกลอัดลม ขนาด ๒.๕ USG.
 - ฮาลอน ๑๓๐๑ ขนาด ๓ ปอนด์
 - ท่อน้ำดับเพลิง (FIRE HYDRANT) รอบพื้นที่คลัง โดยโรงกรองน้ำตามพื้นที่เป็นผู้จ่ายน้ำดับเพลิงและมีน้ำสำรองตามพื้นที่
 - ระบบท่อโฟมดับเพลิงแบบกึ่งถาวร (SEMIFIXED SYSTEMS) ติดตั้งประจำถังน้ำมันต้องใช้รถโฟมดับเพลิงดันโฟมเข้าท่อที่ติดตั้งประจำถัง โดยขอรับการสนับสนุนจาก หน่วยดับเพลิงในพื้นที่
 - น้ำยาฟองกล (MACHANICAL FORM COMPOUND) สำหรับดับไฟประเภท ก, ข CLASS A, B FIRES สามารถขอรับการสนับสนุน จาก วศ.ทร. (ส่วนแยก กพร.กร)
- หากสถานการณ์รุนแรง ไม่สามารถควบคุมเพลิงได้และได้ประกาศเป็นพื้นที่ภัยพิบัติ ขอรับการสนับสนุนทีมชุดดับเพลิงของพร้อมอุปกรณ์และน้ำยาดับเพลิงจาก ศูนย์ควบคุมภาวะฉุกเฉินบริษัท NPC Safety and Environmental Service Co., Ltd. โทร ๐๓๘ ๙๗๗ ๗๐๐ ซึ่งเป็นบริษัทที่มีอุปกรณ์เครื่องมือที่ทันสมัยในการระงับเหตุเพลิงไหม้คลังน้ำมัน พร้อมน้ำยาโฟมดับเพลิงที่มีประสิทธิภาพ หากมีเหตุเพลิงไหม้คลังเชื้อเพลิงในพื้นที่ จังหวัดระยอง

๔. ผลการดำเนินการ

ผลการดำเนินการ/ ผลสัมฤทธิ์ /ประโยชน์ที่ได้รับ

๔.๑ ผลที่เกิดตามจุดประสงค์

การป้องกันอัคคีภัยและการปฏิบัติเมื่อเกิดอัคคีภัยมีขอบเขตและเนื้อหากว้างขวางและเหตุหรือสถานการณ์ในแต่ละครั้งก็จะแตกต่างกันออกไปการจัดการความรู้เล่มนี้จัดทำขึ้นจากประสบการณ์การทำงานของข้าราชการหมวดดับเพลิงแผนกรถยนต์กองขนส่งฐานทัพเรือสัตหีบ ซึ่งแต่ละนายผ่านการศึกษอบรม การฝึกและประสบการณ์จริง แล้วนำมาแลกเปลี่ยนเรียนรู้ แล้วนำมาปฏิบัติเป็นกระบวนการทำงานของกระบวนการดับเพลิงและบรรเทาสาธารณภัยของ กองขนส่งฐานทัพเรือสัตหีบ ตามระเบียบกองทัพเรือ ว่าด้วยการปฏิบัติเกี่ยวกับอัคคีภัย พ.ศ.๒๕๓๑ และกระบวนการป้องกันการเกิดเพลิงไหม้คลังน้ำมันเชื้อเพลิงและการเข้าระงับเหตุเพลิงไหม้ก็เป็นส่วนหนึ่งในการปฏิบัติตามกระบวนการ โดยประโยชน์ที่ได้รับจากการที่ได้ปฏิบัติเป็นประจำจะเห็นได้จากในวงรอบของการปฏิบัติงานในแต่ละปี มีการฝึกพร้อมกับคลังต่างๆ ในพื้นที่รับผิดชอบ เป็นไปด้วยความเรียบร้อยป้องกันและลดการสูญเสียชีวิตทรัพย์สินของกองทัพเรือได้ตามวัตถุประสงค์

๑. ดำเนินการตามแผนงานหรือขั้นตอนที่ได้เตรียมการไว้ สำหรับการดำเนินการปฏิบัติเมื่อ เกิดเหตุเพลิงไหม้คลังน้ำมัน เชื้อเพลิงในพื้นที่สามารถควบคุมและระงับเพลิงได้เพื่อลดความเสียหายจากอัคคีภัยที่อาจจะเกิดขึ้น มิให้เกิดความเสียหายในวงกว้าง

การฝึกและการประเมินผลการฝึกดับเพลิงคลังเชื้อเพลิง กขส.ฐท.สส.

ปี ๒๕๖๕ ครั้งที่ ๑ ผ่านการประเมิน ครั้งที่ ๒ ผ่านการประเมิน ไม่ได้ประเมินเป็นร้อยละ

ปี ๒๕๖๖ ครั้งที่ ๑ ผ่านการประเมิน ครั้งที่ ๒ ผ่านการประเมิน ไม่ได้ประเมินเป็นร้อยละ

ปี ๒๕๖๗ ครั้งที่ ๑ ผ่านการประเมิน ครั้งที่ ๒ ผ่านการประเมิน ไม่ได้ประเมินเป็นร้อยละ

การฝึกและการประเมินผลการฝึกดับเพลิง ปี ๒๕๖๘

กขส.ฐท.สส เข้าร่วมการฝึกดับเพลิง ครั้งที่ ๑ เมื่อ ๑๔ พ.ย.๖๗ เพื่อประเมินความรู้

ความสามารถและความพร้อมของเจ้าหน้าที่เพลิงของ ทร.พื้นที่สัตหีบทั้งหมดรวมทั้งความพร้อมของอุปกรณ์ดับเพลิง โดยมีคณะกรรมการจาก รร.ขส.ขส.ทร.เป็นผู้ประเมิน ผลการประเมินเจ้าหน้าที่ดับเพลิงผ่านเกณฑ์ตามที่กำหนดทุกนาย โดย ทร.ได้แต่งตั้งและต่ออายุเป็นผู้ปฏิบัติงานด้านดับเพลิงกู้ภัยประจำปี ๒๕๖๘ โดย ทร.ได้แต่งตั้งและต่ออายุเป็นผู้ปฏิบัติงานด้านดับเพลิงกู้ภัยประจำปี ๒๕๖๘ ตามคำสั่ง ทร.(เฉพาะ)ที่ ๑๐๕/๒๕๖๘ เรื่อง แต่งตั้งและต่ออายุผู้ปฏิบัติงานด้านดับเพลิงกู้ภัยกับให้รับเงินเพิ่มเติมพิเศษรายเดือนประจำปี ๒๕๖๘ จำนวนทั้งสิ้น ๑๗๒ นาย (<https://acrobat.adobe.com/id/urn:aaid:sc:AP:b4638739-4ad9-4130-b935-79f913f30be8>)



คำสั่งกองทัพเรือ

(เฉพาะ)

ที่ ๑๐๕ /๒๕๖๘

เรื่อง แต่งตั้งและต่ออายุผู้ปฏิบัติงานด้านดับเพลิงกู้ภัยกับให้รับเงินเพิ่มเติมพิเศษรายเดือนประจำปีงบประมาณ ๖๘

เพื่อให้เป็นไปตามข้อบังคับ ทร.ว่าด้วยเงินเพิ่มเติมพิเศษรายเดือน พ.ศ.๒๕๓๐ และฉบับแก้ไขเพิ่มเติม (ฉบับที่ ๒๗) พ.ศ.๒๕๔๙ และระเบียบ ทร.ว่าด้วยเงินเพิ่มเติมพิเศษรายเดือนสำหรับผู้ปฏิบัติงานด้านดับเพลิงกู้ภัย พ.ศ.๒๕๕๓

อาศัยอำนาจตามคำสั่ง ทร. ที่ ๘๘๘/๒๕๖๖ ลง ๒๕ ก.พ.๖๖ เรื่อง การมอบอำนาจสั่งการ และทำการแทนในนามผู้บัญชาการทหารเรือ หมวด ก ข้อ ๑ ลำดับที่ ๒๑๐ จึงให้ปฏิบัติดังนี้

ได้รับการต่ออายุ ตั้งแต่ ๑๑ ต.ค.๖๗ - ๑๐ ต.ค.๖๘ และให้รับเงินเพิ่มเติมพิเศษรายเดือน ตั้งแต่ ๑ ต.ค.๖๗ - ๑๐ ก.ย.๖๘ ๒.๒ พ.จ.อ.สมศักดิ์ วัฒนวิทย์ นายประจำตัวประชาชน ๙๒๐๐๒๐๐๓๗๐๐๓ สัญชาติ ไทย.ส.
ได้รับการต่ออายุ ตั้งแต่ ๗ พ.ย.๖๗ - ๖ พ.ย.๖๘ และให้รับเงินเพิ่มเติมพิเศษรายเดือน ตั้งแต่ ๑ ต.ค.๖๗ - ๑๐ ก.ย.๖๘ ๒.๓ พ.จ.อ.เดือน สำเภา นายประจำตัวประชาชน ๙๒๑๐๕๐๐๐๔๗๕๖๖ สัญชาติ ไทย.
ได้รับการต่ออายุ ตั้งแต่ ๑๒ ต.ค.๖๗ - ๑๑ ต.ค.๖๘ และให้รับเงินเพิ่มเติมพิเศษรายเดือน ตั้งแต่ ๑ ต.ค.๖๗ - ๑๐ ก.ย.๖๘ ๒.๔ พ.จ.อ.นิพนธ์ จิตต์แก้ว นายประจำตัวประชาชน ๙๑๑๐๒๐๐๑๓๗๕๕๕๕ สัญชาติ ไทย.ส.
ได้รับการต่ออายุ ตั้งแต่ ๒๔ ก.พ.๖๘ - ๒๓ ก.พ.๖๙ และให้รับเงินเพิ่มเติมพิเศษรายเดือน ตั้งแต่ ๑ ต.ค.๖๗ - ๑๐ ก.ย.๖๘ ๓. ให้ผู้ปฏิบัติงานด้านดับเพลิงกู้ภัย จำนวน ๔ นาย รับเงินเพิ่มเติมพิเศษรายเดือนสำหรับ
ผู้ปฏิบัติงานด้านดับเพลิงกู้ภัย (๑๐๑๕๕) เดือนละ ๒,๑๐๐ บาท ดังนี้
๑.๑ พ.จ.อ.สมศักดิ์ กิติคุณวิทย์ นายประจำตัวประชาชน ๙๒๐๐๒๐๐๒๗๕๕๕๕ สัญชาติ ไทย.ทร.
ตั้งแต่ ๑ ต.ค.๖๗ - ๖ เม.ย.๖๘
๑.๒ พ.จ.อ.บุญชู พันธุ์สวัสดิ์ นายประจำตัวประชาชน ๙๑๑๐๕๐๐๐๔๗๕๕๕๕๕ สัญชาติ ไทย.ทร.
ตั้งแต่ ๑ ต.ค.๖๗ - ๕ พ.ค.๖๘
๑.๓ พ.จ.อ.ดำรงศักดิ์ โชคดี นายประจำตัวประชาชน ๙๑๑๐๕๐๐๐๕๗๕๕๕๕๕ สัญชาติ ไทย.ส.
ตั้งแต่ ๑ ต.ค.๖๗ - ๖ มี.ค.๖๘
๑.๔ พ.จ.อ.สมวง ขวลจางาม นายประจำตัวประชาชน ๙๑๑๐๒๐๐๑๓๗๕๕๕๕๕ สัญชาติ ไทย.ทร.
ตั้งแต่ ๑ ต.ค.๖๗ - ๑๙ ต.ค.๖๘
ทั้งนี้ ตั้งแต่บัดนี้เป็นต้นไป

สั่ง ณ วันที่ ๑๐ กุมภาพันธ์ พ.ศ.๒๕๖๘
รับคำสั่ง ณ.ทร.

พล.ร.ต. (นายสิทธิ์ บรมละโยธิน)



ภาพการฝึกดับเพลิง ครั้งที่ ๒ วันที่ ๒๕ ธ.ค.๖๗ สถานที่คลังเชื้อเพลิงคลังเชื้อเพลิงจุกเสม็ด

กขส.ฐท.สส. เข้าร่วมการฝึกดับเพลิง ครั้งที่ ๓ เมื่อ ๒๐ มี.ค.๖๘ เพื่อประเมินความรู้ความสามารถ ความพร้อมของนักดับเพลิงรวมทั้งความพร้อมของอุปกรณ์ดับเพลิงและเจ้าหน้าที่คลังเชื้อเพลิงคลังเชื้อเพลิงอุตะเกา โดยมีคณะกรรมการจาก แผนกป้องกันความเสียหาย กฟร. เป็นผู้ผลการประเมินขั้นตอนการฝึก อยู่ในเกณฑ์ดี ระดับคะแนน ร้อยละ ๘๘.๔๕ การประเมินอุปกรณ์ในการฝึก อยู่ในเกณฑ์ พอใช้ ระดับคะแนน ร้อยละ

สรุป
ผลการฝึกดับเพลิง กรณีไฟไหม้ถังน้ำมันเชื้อเพลิงอุตะเกา กขท.ศก.พ.ท.ร. ครั้งที่ ๒/๖๘
ในวันที่ ๒๐ มี.ค.๖๘ ณ คลังเชื้อเพลิงอุตะเกา กขท.ศก.พ.ท.ร.

๑. หน่วยงานที่เข้าร่วมการฝึก รวม ๖ หน่วยงาน ประกอบด้วย ระดับจังหวัด กขส.ฐท.สส. กบร.ก.ร. กขท.พ.ท.ร. ศก.ท.พ.ท.ร. ชน.ท.พ.ท.ท.ท.ร. และแผนกป้องกันความเสียหาย กฟร. เข้าร่วมสังเกตการณ์ฝึก

๒. การประเมินอุปกรณ์ในการฝึก อยู่ในเกณฑ์ ปรับปรุง มีระดับคะแนน ร้อยละ ๘๒.๕๐

๒.๑ ข้อดีข้อรองและข้อเสนอแนะ

๒.๑.๑ นำไปปรับใช้ ข้อควรคำนึงในการซ่อมทำให้พร้อมไม่ไกลจาก

๒.๑.๒ ควรจัดหาระดับน้ำ เช่น จุดดับเพลิงและชุดป้องกันความร้อน

๒.๑.๓ ควรทำการทดสอบเดินระบบนำเพลิงเรียบร้อยแล้วทุกถัง ให้พร้อมใช้งาน ทุก ๓ เดือน เพื่อทดสอบกำลังเครื่องดับเพลิง เมื่อระบบนำเพลิงพร้อมใช้งาน

๒.๑.๔ ควรกำหนดกรอบในการทดสอบเปิดลิ้นหัวดับเพลิง (หัวจ่ายน้ำดับเพลิง) ที่ติดตั้งตามจุดต่าง ๆ อยู่เสมอ เพื่อให้พร้อมใช้งาน รวมทั้งเป็นการตรวจสภาพของอุปกรณ์ด้วย

๒.๑.๕ ควรมีระบบแจ้งเหตุหรือสัญญาณเตือนในกรณีดับเพลิงใหม่

๒.๑.๖ ควรมีไฟฉายสัญญาณในที่ ที่เกิดเหตุสำรองเมื่อเกิดเหตุในที่

๓. การประเมินวิทยากรในการฝึก อยู่ในเกณฑ์ ดี มีระดับคะแนน ร้อยละ ๘๘.๔๕

๓.๑ ข้อดีข้อรองและข้อเสนอแนะ

๓.๑.๑ จุดตรวจดับเพลิงด้านในอาจมีการสูบลม ควรทำพื้นที่ของดับเพลิงให้ได้มาตรฐาน

๓.๑.๒ ควรมีแหล่งน้ำสำรองและแหล่งจ่ายน้ำ เพื่อใช้ในการดับเพลิงได้อย่างต่อเนื่อง

๓.๑.๓ จน.ควรมีชุดดับเพลิงและชุดป้องกันความร้อน ในการ บิด - เป็ด ลื่นถ่ายเท นม.ซพ.ดิ่งที่เกิดเหตุเพลิงไหม้ระลอกแรก การเข้าห้อยถังจะต้องมีชุดดับเพลิงสวมใส่เพื่อป้องกันอันตราย

ตรวจถูกต้อง
น.ท. (จักรกริช ไคว่นเศรษฐ)
รท.ท.น.ป้องกันความเสียหาย กฟร.ก.ร.
๒๖ มี.ค.๖๘

หัวข้อ	รายการ	น้ำหนักคะแนน	คะแนนการประเมิน					คะแนนที่ได้	หมายเหตุ
			ดีมาก	ดี	ปานกลาง	พอใช้	ปรับปรุง		
๓) การแนะนำการปฏิบัติ การเข้าบ้าน จุดตรวจดับเพลิง	คะแนนเฉลี่ยร้อยละ	๑๐๐.๐	๕๕					๕๕	
	น้ำหนักคะแนน	๒๐.๐						๕๕.๐๐	
	รวม คะแนน ๓.๑ และ ๒.๒	๑๐๐.๐						๕๕.๐๐	
	บน.คะแนน	๕๐.๐						๕๕.๐๐	
๓	คะแนนเฉลี่ยร้อยละ จากทั้ง ๒ ข้อ	๑๐๐.๐					๘๘.๔๕	จาก ๑๐๐ คะแนน	
ระดับผลการประเมิน	ดีปรับปรุง	๐ - ๕๙			ปานกลาง	๓๐ - ๓๙			
	พอใช้	๖๐ - ๖๙			ดี	๔๐ - ๔๙			
สรุปผลการประเมิน	ได้คะแนนรวมร้อยละ	๘๘.๔๕			ดีมาก	๕๐ - ๕๙			
	อยู่ในเกณฑ์	ดี							

ข้อคิดเห็น / ข้อเสนอแนะ

๑. จุดตรวจดับเพลิงด้านในอาจมีการสูบลม ควรทำพื้นที่ของดับเพลิงให้ได้มาตรฐาน

๒. ควรมีแหล่งน้ำสำรองและแหล่งจ่ายน้ำ เพื่อใช้ในการดับเพลิงได้อย่างต่อเนื่อง

๓. จน.ควรมีชุดดับเพลิงและชุดป้องกันความร้อน ในการ บิด - เป็ด ลื่นถ่ายเท นม.ซพ.ดิ่งที่เกิดเหตุเพลิงไหม้ระลอกแรก การเข้าห้อยถังจะต้องมีชุดดับเพลิงสวมใส่เพื่อป้องกันอันตราย

พ.ค. / ๒๐ ✓
๒๖/๓.๑.๖๘ ผู้ประเมิน

ภาพการฝึกดับเพลิง ครั้งที่ ๓ วันที่ ๒๐ มี.ค.๖๘ คลังเชื้อเพลิงคลังเชื้อเพลิงอุตะเภา

๒. ได้คู่มือปฏิบัติงาน (Work Manual) สำหรับกระบวนการควบคุมอัคคีภัยการป้องกันและระงับอัคคีภัย คลังน้ำมัน เพื่อสนับสนุนการบรรเทาสาธารณภัยและช่วยเหลือประชาชนตัวชี้วัดความสำเร็จของการปฏิบัติงานวัด ได้จากการปฏิบัติงานได้รวดเร็ว ถูกต้อง ครบถ้วนตามขั้นตอน และเจ้าหน้าที่ปลอดภัย การใช้อุปกรณ์ไม่เกิดความเสียหาย

๓. ข้อมูลหน่วยปฏิบัติ รายงานผลการปฏิบัติทุก ๆ ๑ ชั่วโมง จนกว่าสถานการณ์จะยุติ

๔. ตัวชี้วัดเชิงคุณภาพ

๔.๑ ข้อมูลข่าวสารถูกต้องและเพียงพอ ต่อการตัดสินใจของผู้บังคับบัญชาในการสั่งการ และผู้ควบคุมการปฏิบัติของหน่วย

๔.๒ ความคุ้มค่าของงบประมาณในการปฏิบัติงาน

๔.๓ ความพึงพอใจของกำลังพลที่ปฏิบัติงานในการควบคุมอัคคีภัยการป้องกันและระงับอัคคีภัย คลังน้ำมันทำให้เข้าใจการสั่งการ ขั้นตอนการปฏิบัติ และเกิดความมั่นใจการใช้อุปกรณ์ เครื่องมือดับเพลิงชนิดต่าง ๆ มากขึ้น

๕. ลดความเสี่ยงภัยของเจ้าหน้าที่คลังเชื้อเพลิงให้มีความรู้ความเข้าใจในการใช้อุปกรณ์ดับเพลิงได้อย่างถูกต้องเป็นระบบและมีประสิทธิภาพโดยการให้ความรู้และร่วมสังเกตการณ์ในขณะทำการฝึก

๖. เจ้าหน้าที่คลังมีส่วนร่วมในการป้องกันและระงับอัคคีภัย พึ่งพาตนเองโดยการเตรียมพร้อมในการเผชิญเหตุอย่างเป็นระบบและมีประสิทธิภาพ

๗. เสริมสร้างความสัมพันธ์ การประสานงานการปฏิบัติกับหน่วยงานดับเพลิงในพื้นที่เพื่อช่วยระงับเหตุเพลิงไหม้ที่อาจจะเกิดขึ้นทุกๆ สถานการณ์

จากการฝึกดังกล่าวทำให้ทราบพื้นที่สภาพแวดล้อม อุปกรณ์ป้องกันความเสียหาย เส้นทางจราจร พื้นที่จอดรถดับเพลิงและแหล่งน้ำที่จะสนับสนุนการปฏิบัติการระงับอัคคีภัยในพื้นที่ดังกล่าว รวมถึงการขอรับการสนับสนุนหน่วยงานต่างๆ ในพื้นที่ ที่มีรถดับเพลิง เครื่องมืออุปกรณ์ต่างๆ ที่ใช้ในการระงับอัคคีภัย เพื่อเน้นช่วยเหลือเมื่อเกิดเหตุ ซึ่งเป็นไปตามนโยบายผู้บัญชาการทหารเรือปีแห่งความปลอดภัย NAVY SAFETY 2025 ตามค่านิยมของ รฐท.สส. คือ **S-BASE** S : Service Mind มีจิตสำนึกในการให้บริการ B : Belongingness รักในองค์กร A : Accountability รับผิดชอบในงาน S : Specialist เชี่ยวชาญในงานที่ปฏิบัติ E : Excellence มุ่งมั่นสู่ความเป็นเลิศ และวัฒนธรรมองค์กร **“We serve the fleet”** มุ่งเน้นการให้บริการด้านส่งกำลังบำรุงกองเรือและหน่วยงานในพื้นที่รับผิดชอบ โดยมีคุณลักษณะของวัฒนธรรมที่การสร้างควมไว้วางใจ เน้นคุณภาพ ความแน่นอน ให้บริการตลอดเวลา และสร้างความรู้สึที่ดีต่อผู้รับบริการและเป็นการสร้างความภาคภูมิใจในความเป็นทหารเรือของกำลังพลกองทัพเรือ

๔.๒ ผลสัมฤทธิ์

การป้องกันและระงับเหตุเพลิงไหม้คลังเก็บน้ำมันเชื้อเพลิงในเขตพื้นที่ฐานทัพเรือสัตหีบ โดยการฝึกร่วมกับหน่วยงานเจ้าหน้าที่คลังเชื้อเพลิงให้ครบทุกหน่วยงานทุกแห่งซึ่งช่วงเวลาที่ผ่านมาหลายปีได้ฝึกร่วมกับ คลังเก็บน้ำมันเชื้อเพลิง ทร.ทุกปี ปี ละ ๒ ครั้ง สำหรับในส่วนของ จนท.คลังน้ำมันเชื้อเพลิง จะมีการฝึกตามวงรอบ ๓ เดือน

๑ ปีจะมีการฝึกระดับ จนท.คลังเชื้อเพลิง ๔ ครั้ง ทั้งนี้ มีผลการปฏิบัติงานในแต่ละปี การดับไฟอาคาร ดับไฟฟ้าดับเพลิง ไฟไหม้กองขยะ และการฝึกกรรมกับหน่วยต่างๆ

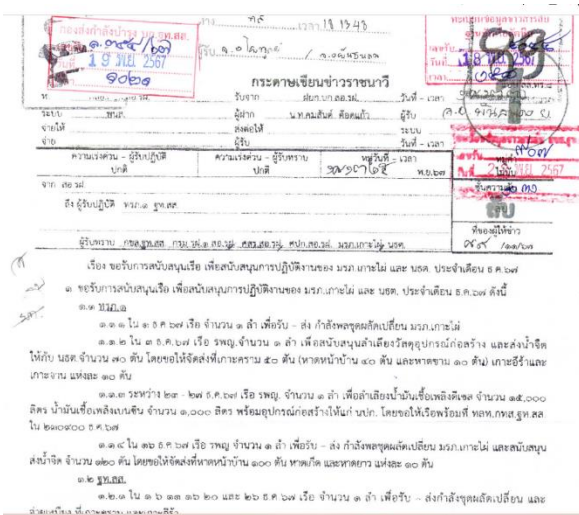
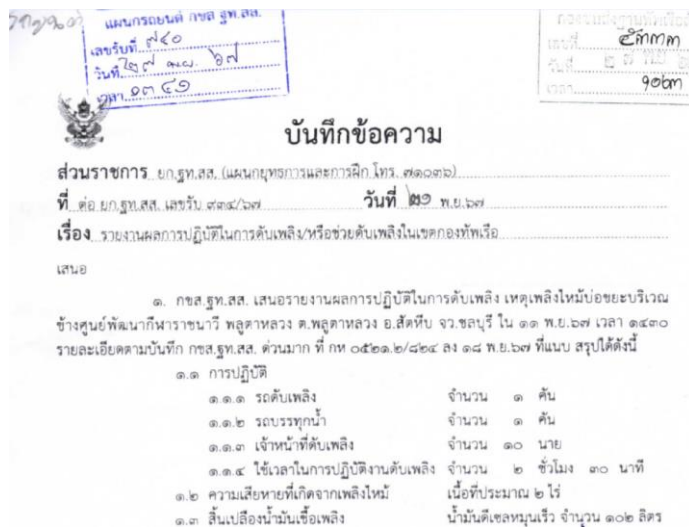
รายการ	งบประมาณปี ๒๕๖๕	งบประมาณปี ๒๕๖๖	งบประมาณปี ๒๕๖๗
ไฟไหม้อาคาร ทร.และที่ฝึกเอกชน	๔ ครั้ง	๕ ครั้ง	๔ ครั้ง
ไฟไหม้ป่าพื้นที่ ทร.และ พื้นที่ภายนอก	๒ ครั้ง	๓ ครั้ง	๖ ครั้ง
ฝึกกรรม นขต.ทร.	๑๓ ครั้ง	๒๔ ครั้ง	๓๐ ครั้ง

ตารางข้อมูลการปฏิบัติการดับไฟย้อนหลัง ๓ ปี

รายการ	ต.ค.	พ.ย.	ธ.ค.	ม.ค.	ก.พ.	มี.ค.	เม.ย.
ไฟไหม้อาคาร ทร.และที่ฝึกเอกชน	-	-	-	-	-	๑ ครั้ง	
ไฟไหม้ป่าพื้นที่ ทร.และ พื้นที่ภายนอก	-	๔ ครั้ง	-	๖ ครั้ง	-	๑ ครั้ง	๑ ครั้ง
ฝึกกรรม นขต.ทร.	๑ ครั้ง	๓ ครั้ง	๔ ครั้ง	๓ ครั้ง	๘ ครั้ง	๒ ครั้ง	๒ ครั้ง

ตารางข้อมูลการปฏิบัติการดับไฟงบประมาณปี พ.ศ.๒๕๖๘

การฝึกดับเพลิงร่วมกับ นขต.ทร. มีสถิติเพิ่มมากขึ้น เนื่องจากนโยบายผู้บัญชาการทหารเรือ ประจำปี งบประมาณ ๒๕๖๘ ปีแห่งความปลอดภัย NAVY SAFETY 2025 ทำให้ทุกหน่วยในพื้นที่ได้ตระหนักถึงความสำคัญในการป้องกันความเสียหายจากอัคคีภัย จะเห็นได้ว่าจำนวนข้อมูลการขอรับการสนับสนุนการฝึกในแต่ละปี (เอกสารแนบ ๑๐) และการรายงานผลการฝึกดับเพลิงมีจำนวนเพิ่มขึ้น (เอกสารแนบ ๑๑)

ภาพข่าวราชานาวีขอรับการสนับสนุนการฝึกดับเพลิงและการรายงานผลการปฏิบัติการฝึกดับเพลิง

จากเหตุการณ์เพลิงไหม้ป่าเขากระทิง เมื่อวันที่ ๑๗-๑๙ ม.ค.๖๘ และเพลิงไหม้ บริเวณเขาแหลมปู่เจ้า เมื่อวันที่ ๒๐ - ๒๒ มี.ค.๖๘ เนื่องจากพื้นที่เป็นพื้นที่ภูเขาสูง กำลังพลยังไม่เคยได้รับการฝึกมาก่อน อุปกรณ์เครื่องมือ ไม่เพียงพอ รฐท สส. ได้ดำเนินจัดทำกรทบทวนหลังการปฏิบัติงาน เรื่องการดับไฟป่าบนเขาแหลมปู่เจ้า และได้ขออนุมัติจัดการบรรยายเรื่องการดับเพลิงในเขตป่าไม้และภูเขา ในวันที่ ๑ พ.ค.๖๘ โดยเชิญวิทยากรผู้เชี่ยวชาญ จากสถานีควบคุมดับเพลิง ส่วนควบคุมและปฏิบัติการไฟป่า สำนักบริหารพื้นที่อนุรักษ์ที่ ๒ ศรีราชา กรมอุทยานแห่งชาติ สัตว์ป่าและพันธุ์พืช มาบรรยายให้ความรู้ เรื่องการดับไฟป่าบนพื้นที่สูง ได้แลกเปลี่ยนเรียนรู้ ประสบการณ์ เรื่องการดับเพลิงในเหตุการณ์ต่างๆ ที่เกิดขึ้นบนพื้นที่สูงและพื้นที่อื่นๆ พร้อมแนะนำเครื่องมือเฉพาะทางในการดับเพลิง ระดับความรุนแรงของเพลิงไหม้ในการเกิดเหตุการณ์ ความปลอดภัยวิธีการป้องกันตนเองของเจ้าหน้าที่ชุดดับเพลิง ผลกระทบที่เกิดขึ้นกับชีวิตและทรัพย์สิน ซึ่งทำให้ผู้ปฏิบัติงานในด้านการดับเพลิงของหน่วยต่างๆ ของ รฐท.สส. ที่ได้รับฟังการบรรยาย ได้รับความรู้เป็นอย่างดี

แบบบันทึกการทบทวนหลังการปฏิบัติงาน (After Action Review : AAR)
สังกัด รฐท.สส.

เลขที่	ผ.รฐท.สส.		
ชื่อกิจกรรม	การดับไฟป่าบนเขาแหลมปู่เจ้า รฐท.สส.		
วัน/เวลาที่เริ่มปฏิบัติงาน	๒๐ มี.ค.๖๘	วัน/เวลาที่สิ้นสุดการปฏิบัติงาน	๒๒ มี.ค.๖๘
วันที่ทำ AAR	๓๑ มี.ค.๖๘	เวลาเริ่ม-สิ้นสุด	๑๐๐๐ - ๑๒๐๐
ผู้ร่วม AAR	๑. พล.ร.ต.วิกรมเกียรติ ทองอร่าม	๒. น.อ.นพดล บุญเจริญ	
	๓. น.อ.กิตติโชจน์ แสงใส	๔. น.อ.ภูวิพันธ์ ไชยอินทร์	
	๕. น.อ. พงศศิริ ศุภยะ	๖. น.อ.หญิง อรุณช พรแดง	
	๗. น.อ.พันธ์เทพ ก้านสังวอน	๘. น.อ.ศิวีศร์ วิมลสังจาร์กิจ	
	๙. น.อ.สภานุ พงษ์พานิช	๑๐. น.อ.ศรัณย์ ศรีสัมพันธ์	
	๑๑. น.ท.อินทราทิพย์ บัณฑิตแก่นทอง	๑๒. น.ท.โสภณ โกวิทอิสริยะ	
	๑๓. น.ท.ชนะพล อินนะเสถ	๑๔. น.ท.ไพรัตน์ มีโพธิ์	
	๑๕. น.ท.จิรวิทย์ นิพัทธ์โยธิน	๑๖. น.ท.มาโนช บุญมี	
	๑๗. น.ท.วรศักดิ์ฤทธิ์ บุญส่งประเสริฐ	๑๘. น.ท.ศรราช สันสุรภิษฐ์	
	๑๙. น.ท.สุमितร์ ทองใหม่	๒๐. น.ต.พิศษุ์ จุลสวัสดิ์	
	๒๑. น.ต.นวิรัตน์ พุ่มแสง	๒๒. ว่าที่ น.ต.กวิณ สัมพันธ์	
	๒๓. ร.ท.ธำรงค์ มั่นคง		

เป้าหมายของงาน
เพื่อให้การปฏิบัติงานดับเพลิง เป็นไปด้วยความเรียบร้อย สามารถดับเพลิงและควบคุมเพลิงได้ มีการประสานการปฏิบัติงานได้ สอดคล้องและทันเวลาที่ ถ้ามีผู้ที่ไม่ได้รับบาดเจ็บจากไฟไหม้ จำต้องได้รับการดูแลด้านการแพทย์ ตั้งแต่มุ่งจุดเกิดเหตุ ระหว่างทาง และส่งรักษาต่อที่ รพ.สมเด็จพระนางเจ้าสิริกิติ์ พระ. ได้อย่าง รวดเร็ว ทันเวลา และปลอดภัย

ด่วนมาก **บันทึกข้อความ**

ส่วนราชการ: รฐท.สส. (แผนกยุทธการและภารกิจ โทร.๙๓๐๒๒)

วันที่: ๒๕/๑/๖๘ วันที่: ๒๕ มี.ค.๖๘

เรื่อง: ขออนุมัติจัดการบรรยายในหัวข้อ "การดับเพลิงในเขตป่าไม้และภูเขา"

เสนอ (ผ่าน ศปฐท.สส.)

๑. รฐท.สส. ขออนุมัติจัดการบรรยายในหัวข้อ "การดับเพลิงในเขตป่าไม้และภูเขา" ในวันที่ ๑๗-๑๙ มี.ค.๖๘ ระหว่างเวลา ๑๐๐๐ - ๑๒๐๐ น. ห้องประชุม ๑ ชั้น ๒ รฐท.สส. โดยเรียนเชิญ รฐท.สส. อนุมัติเป็นประธาน

๒. รฐท.สส. ขอเสนอประกอบการพิจารณา ดังนี้

๒.๑ รฐท.สส. จัดการประชุม AAR ในหัวข้อการดับเพลิงบริเวณเขาแหลมปู่เจ้า เมื่อวันที่ ๒๐-๒๒ มี.ค.๖๘ ระหว่างเวลา ๑๐๐๐ - ๑๒๐๐ น. ห้องประชุม ๒ ชั้น ๒ รฐท.สส. เพื่อให้การดับเพลิงในเขตป่าไม้และภูเขา มีแนวทางและเป็นที่ยอมรับหรือองค์ความรู้ในการปฏิบัติหากเกิดเหตุการณ์เช่นเดียวกันอีก ไม่ดีดีประชุม ได้สรุปให้ รฐท.สส. เชิญวิทยากร จากหน่วยดับเพลิงของกรมป่าไม้ มาบรรยายให้คำแนะนำในการดับเพลิงในเขตป่าไม้และภูเขา (สิ่งที่ส่งมาด้วย)

๒.๒ รฐท.สส. ได้ประสานสำนักบริหารพื้นที่อนุรักษ์ที่ ๒ (ศรีราชา) อ.ศรีราชา จ.ชลบุรี สามารถสนับสนุนวิทยากรมาบรรยายให้ความรู้เกี่ยวกับการดับเพลิงในเขตป่าไม้และภูเขา แก่กำลังพล รฐท.สส. ได้

๓. รฐท.สส. พิจารณาแล้วดังนี้

๓.๑ เพื่อให้กำลังพลมีความรู้เกี่ยวกับการดับเพลิงในเขตป่าไม้และภูเขา สามารถวิธีการและเทคนิคต่าง ๆ มาประยุกต์ใช้ในการปฏิบัติกร และเพิ่มศักยภาพในการดับเพลิงของ กำลังพล รฐท.สส. เป็นไปด้วยความเรียบร้อย เห็นควรเชิญวิทยากร จากสำนักบริหารพื้นที่อนุรักษ์ที่ ๒ (ศรีราชา) อ.ศรีราชา จ.ชลบุรี มาบรรยายให้คำแนะนำในการดับเพลิงในเขตป่าไม้และภูเขา ตามข้อ ๒.๒ ทั้งนี้ ได้ร่างหนังสือเชิญวิทยากร ๑ ฉบับมาด้วยแล้ว

๓.๒ เรียนเชิญ รฐท.สส. อนุมัติเป็นประธาน ในวันที่ ๑๗-๑๙ มี.ค.๖๘ ระหว่างเวลา ๑๐๐๐ - ๑๒๐๐ น. ห้องประชุม ๑ ชั้น ๒ รฐท.สส.

๓.๓ เรียนเชิญ รฐท.สส. และ ผอ.รฐท.สส. ผอ.กพร.รฐท.สส. ผบ.กช.รฐท.สส. ผบ.กรม กชท.รฐท.สส. ผบ.กอง รบ.รฐท.สส. หรือผู้แทน ร่วมฟังบรรยาย

๓.๔ ให้ รฐท.สส. กรม กชท.รฐท.สส. กอง รบ.รฐท.สส. จัดกำลังพลที่เกี่ยวข้องกับการดับเพลิง

วิทยากร



นายชินนุ นุ่นวน
นักวิชาการป่าไม้ชำนาญการ
หัวหน้าสถานีควบคุมไฟป่าเขาเขียว จังหวัดชลบุรี



๔.๓.๑ มีคู่มือการปฏิบัติงานของหน่วย ที่มีมาตรฐานการปฏิบัติงานเป็นมาตรฐาน และผู้ปฏิบัติงานในพื้นที่ คลังน้ำมันมีกระบวนการควบคุมอัคคีภัยคลังเก็บน้ำมันเชื้อเพลิง พังพาดตนเองโดยการเตรียมพร้อมในการเผชิญเหตุ อย่างเป็นระบบ และมีประสิทธิภาพ

๔.๓.๒ มีการสร้างและถ่ายทอดองค์ความรู้แก่กำลังพลในหน่วยให้สามารถปฏิบัติงานในหน้าที่ได้ถูกต้อง ตามหน้าที่และขั้นตอน เพิ่มความเชี่ยวชาญ มุ่งสู่ความเป็นมืออาชีพ

๔.๓.๓ ได้เห็นศักยภาพของหน่วย ในการบริหารจัดการ การใช้ทรัพยากรของหน่วยที่มีอยู่อย่างจำกัด ให้ เกิดประโยชน์ต่อหน่วยงาน กองทัพเรือ และส่งผลไปถึงประชาชน

๔.๓.๔ ได้มีการระดมความคิด แบ่งปันความรู้ ถ่ายทอดประสบการณ์ในการทำงาน นำไปสู่การแลกเปลี่ยน เรียนรู้ผ่านช่องทางสื่อสารต่าง ๆ ในเครือข่ายของผู้ปฏิบัติงานเพื่อนำมาพัฒนาต่อยอดให้กระบวนการทำงานดี ยิ่งขึ้น

๔.๓.๕ การบูรณาการการฝึกร่วมกันระหว่าง กทส.ฐท.สส. และหน่วยข้างเคียงที่มีระดับเพลิง กทส.ฐท.สส. ศกล.พธ.ทร., สพ.ทร., กขพ.พธ.ทร. กพร.กร และ เทศบาลตำบลพลูตาหลวง เทศบาลเมืองสัตหีบ เทศบาลตำบล เขตอุดมศักดิ์ ทำให้เกิดการแลกเปลี่ยนความรู้ และได้พัฒนาแก้ไขข้อบกพร่องอยู่เสมอ

๔.๓.๖ การนำกระบวนการจัดการความรู้ (KM) มาใช้เป็นในการถ่ายทอดองค์ความรู้ให้กับหน่วย ข้างเคียงที่มีระดับเพลิง กทส.ฐท.สส. ศกล.พธ.ทร., สพ.ทร., กขพ.พธ.ทร. กพร.กร จะทำให้ประชาชนที่อยู่ในพื้นที่ ที่มีคลังน้ำมันเชื้อเพลิงทั้ง ๓ แห่ง และพื้นที่ที่มีสถานประกอบการบริการน้ำมัน มีความมั่นใจ เชื่อมั่น ในความ ปลอดภัย ในชีวิตและทรัพย์สิน

๔.๓.๗ มีเครือข่ายการบูรณาการการทำงานร่วมกัน เสริมสร้างความสัมพันธ์ ประสานงานการปฏิบัติกับ หน่วยงานดับเพลิงในพื้นที่เพื่อช่วยระงับเหตุเพลิงไหม้ที่อาจจะเกิดขึ้นทุก ๆ สถานการณ์

๔.๓.๘ การถ่ายทอดองค์ความรู้แก่กำลังพลให้สามารถปฏิบัติงานได้ด้วยความชำนาญ มุ่งสู่ความเป็นมือ อาชีพ ช่วยลดข้อผิดพลาดและความเสียหายแก่ทางราชการ

๕. ปัจจัยความสำเร็จ

ปัจจัยความสำเร็จ ระบุบุคคล / หน่วยงาน / องค์กร หรือ วิธีการที่ช่วยให้งานประสบความสำเร็จตามจุดประสงค์ การดำเนินงานมีประสิทธิภาพ ส่งผลต่อคุณภาพของผลงาน/นวัตกรรม

๕.๑ สิ่งที่ช่วยให้งานประสบความสำเร็จ

กระบวนการควบคุมอัคคีภัยคลังเก็บน้ำมันเชื้อเพลิง กองทัพเรือ พื้นที่ภาคตะวันออก ถือเป็นสิ่งสำคัญยิ่ง ปัจจัยต่าง ๆ ที่ส่งผลต่อความสำเร็จในการป้องกันและควบคุมเพลิงไหม้ เพื่อลดความเสียหายจากเพลิงไหม้ประเภทเชื้อเพลิงเป็นน้ำมันเชื้อเพลิง ที่อาจจะเกิดขึ้น มิให้เกิดความเสียหายในวงกว้าง

๑.นโยบายผู้บัญชาการทหารเรือ ประจำปีงบประมาณ ๒๕๖๘ ปีแห่งความปลอดภัย NAVY SAFETY 2025 นโยบายของผู้บริหาร รฐท.สส. ให้มีความสำคัญกับการทำงานมุ่งเน้นให้เกิดการป้องกันกระบวนการควบคุมอัคคีภัยคลังเก็บน้ำมันเชื้อเพลิง ได้อย่างมีประสิทธิภาพตามมาตรฐานสากล และการพัฒนากำลังพลให้สามารถปฏิบัติงานได้ด้วยองค์ความรู้และมีความชำนาญ การสนับสนุนการจัดหาทรัพยากร และการฝึกอบรมของกำลังพลเป็นไปอย่างมีประสิทธิภาพ ตอบสนองต่อการใช้งานอย่างครบถ้วน

๒.ผู้บังคับบัญชาจะต้องมีความรู้พื้นฐานเกี่ยวกับการควบคุมอัคคีภัยประเภทต่างๆ มองภาพสถานการณ์ในภาพรวม เพื่อที่จะสามารถกำหนดยุทธวิธีในการแก้ไขปัญหาได้อย่างเหมาะสม และรวดเร็ว ทันเหตุการณ์

๓.ผู้บังคับบัญชาของหน่วย มีนโยบายสร้างความสัมพันธ์กับหน่วยงานอื่น มีส่วนสำคัญที่จะส่งเสริมให้เกิดการบูรณาการระหว่างหน่วยงาน อันจะส่งผลให้เกิดการพัฒนาสัมพันธ์ ความไว้วางใจ และส่งเสริมให้เกิดการบูรณาการด้านอื่น ๆ มากขึ้นตามไปด้วย

๔.กำลังพลมีทักษะ ความรู้ ความชำนาญ ในแต่ละตำแหน่งหน้าที่ สามารถปรับเปลี่ยนวิธีการทำงานที่ทันต่อความเปลี่ยนแปลง จึงทำให้การทำงานมีความราบรื่น เป็นไปอย่างมีประสิทธิภาพ

๕.ความพร้อมของบุคลากรภายในหน่วยงาน ที่ต้องมีความรู้ความเข้าใจและให้ความสำคัญในกระบวนการควบคุมอัคคีภัยคลังเก็บน้ำมันเชื้อเพลิง กองทัพเรือ พื้นที่ภาคตะวันออก

๖.ระดับเพลิง อุปกรณ์ และเครื่องมือดับเพลิง ที่ต้องมีความพร้อมและสามารถใช้งานได้ตลอดเวลา

๗.หน่วยงานที่เกี่ยวข้องในการดับเพลิง จะต้องทราบหน้าที่ในแผนการกระบวนการควบคุมอัคคีภัยคลังเก็บน้ำมันเชื้อเพลิง กองทัพเรือ พื้นที่ภาคตะวันออกอย่างแท้จริง เพื่อที่จะสามารถประสานงานกับหน่วยงานอื่นได้อย่างถูกต้องและรวดเร็ว รวมทั้งสามารถสรุปผลการปฏิบัติงาน ข้อขัดข้อง เพื่อนำมาปรับปรุงแก้ไขต่อไปได้

๘.การฝึกซ้อม/ทบทวนแผนเผชิญเหตุในกระบวนการควบคุมอัคคีภัยคลังเก็บน้ำมันเชื้อเพลิง หรือเมื่อเกิดเหตุเพลิงไหม้อย่างสม่ำเสมอ

๙.ยุทธศาสตร์ของ รฐท.สส.ในการพัฒนาการให้บริการและกระบวนการทำงานสู่การเป็นองค์กรขีดสมรรถนะสูง ซึ่งเป็นส่วนสำคัญที่ทำให้พื้นที่ อำเภอสัตหีบ จังหวัดชลบุรี และอำเภอบ้านฉาง จังหวัดระยอง พัฒนาบริหารทรัพยากรบุคคลให้สอดคล้องกับการพัฒนา เพื่อยกระดับการดำเนินงานด้านความปลอดภัยสร้างความเชื่อมั่นให้กับประชาชนในพื้นที่

๑๐.การมีส่วนร่วมมือกันทั้งภาครัฐและเอกชน ที่จะนำเครื่องมือและอุปกรณ์มาร่วมแก้ไขปัญหาเพื่อลดความเสียหาย รวมถึงความเดือนร้อนของประชาชนในพื้นที่

๑๑. การศึกษาอบรมจากหลักสูตรการดับเพลิงและกู้ภัยจากสถาบันหลักของผู้ปฏิบัติงานดับเพลิงและกู้ภัยของกองทัพเรือ เช่น โรงเรียนการขนส่งทหารเรือ กองวิทยาการ กรมการขนส่งทหารเรือ แผนกป้องกันความเสียหาย กองการฝึก กองเรือยุทธการ

๑๒. ประสบการณ์ของกำลังพลทุกคนที่ผ่านการศึกษาอบรม การฝึก และการปฏิบัติงานจริงด้านการดับเพลิงและกู้ภัย

๖. บทเรียนที่ได้รับ

บทเรียนที่ได้รับ (Lesson Learned) ระบุข้อสรุป ข้อสังเกต /ข้อเสนอแนะ และข้อควรระวัง ที่เป็นแนวทางในการนำผลงานไปใช้/พัฒนาต่อ หรือดำเนินการให้ประสบความสำเร็จมากยิ่งขึ้นต่อไป

๖.๑ การระบุข้อมูลที่ได้รับจากการผลิต และการนำผลงานไปใช้

๖.๑.๑ การอำนวยความสะดวก กำกับกร ด้วยการปรับปรุงแผนงานและตัวชี้วัด และการส่งเสริมให้เกิดการใช้เครื่องมือจัดการความรู้มาใช้ จะเป็นการพัฒนาการยกระดับองค์ความรู้ของคนในองค์กร และยกระดับประสิทธิภาพขององค์กร

๖.๑.๒ การจัดการความรู้จะสำเร็จได้ต้องได้รับการสนับสนุนจากผู้บริหาร และได้รับความร่วมมือจากกำลังพลทุกนาย ของ กขส.ฐท.สส. รวมทั้งคำแนะนำจากผู้มีความรู้ ผู้เชี่ยวชาญตามสาขาต่างๆ

๖.๑.๓ การกำหนดทิศทางและเป้าหมายการทำงานที่ชัดเจน ทำให้มีการพัฒนาบุคลากรให้มีความรู้และสามารถปฏิบัติงานได้อย่างมีประสิทธิภาพเป็นมืออาชีพ

๖.๑.๔ การทำงานแบบบูรณาการของทุกภาคส่วนที่เกี่ยวข้องกับกระบวนการควบคุมอค์กัยคลังเก็บน้ำมันเชื้อเพลิง กองทัพเรือ พื้นที่ภาคตะวันออก ทำให้มีข้อมูลครบถ้วนรอบด้าน ส่งผลให้การตัดสินใจและการสั่งการได้ดีขึ้น สามารถกำหนดยุทธวิธี ในการแก้ไขปัญหาได้อย่างถูกต้อง รวดเร็ว และทำให้เวลาในการปฏิบัติการลดลง ลดการสูญเสีย

๖.๑.๕ กำลังพลของ กขส.ฐท.สส. มีความชำนาญ เชี่ยวชาญเฉพาะด้าน มีหน้าที่รับผิดชอบในการปฏิบัติการช่วยเหลือดับเพลิงให้แก่ส่วนราชการส่วนราชการที่ตั้งอยู่ในอำเภอสัตหีบ จังหวัดชลบุรี และอำเภอบ้านฉาง จังหวัดระยอง ได้รับเชิญเป็นวิทยากรบรรยายให้ความรู้เรื่องการดับเพลิงในสถานการณ์ต่างๆ แก่หน่วยราชการต่าง ๆ ในพื้นที่ รวมถึงการฝึกดับเพลิงประจำปีให้แก่หน่วยราชการของกองทัพเรือ ตลอดจนการร่วมฝึกดับเพลิงกับหน่วยดับเพลิงของเทศบาลต่างๆ ในพื้นที่ภาคตะวันออก ทำให้สามารถปฏิบัติงานร่วมกันได้อย่างมีประสิทธิภาพ

ข้อสังเกต/ข้อเสนอแนะ/แนวทางการพัฒนา

๑.กขส.ฐท.สส. มีหน้าที่รับผิดชอบในการปฏิบัติการช่วยเหลือดับเพลิงให้แก่ส่วนราชการส่วนราชการที่ตั้งอยู่ในอำเภอสัตหีบ จังหวัดชลบุรี และอำเภอบ้านฉาง จังหวัดระยอง ต้องมีงบประมาณในการซ่อมทำและการบำรุงรักษาอุปกรณ์ที่ใช้ในการปฏิบัติงาน และสนับสนุนกำลังพล เพื่อรักษาองค์ความรู้เพื่อให้ปฏิบัติงานในภาพรวมได้อย่างมีประสิทธิภาพ

๒.การอบรมความรู้จากหน่วยงานภายนอก การมีเครือข่ายการปฏิบัติงานที่ดี ส่งเสริมให้เกิดองค์ความรู้ด้านต่างๆ ในวันที่ ๒๓ ธ.ค.๖๗ กขส.ฐท.สส.ได้จัดกำลังพลจากหน่วยงานที่เกี่ยวข้องกับการปฏิบัติงานคลังเชื้อเพลิงและนักดับเพลิง รวมถึงผู้บังคับบัญชาและข้าราชการที่สนใจ รวมจำนวน ๕๐ นาย ไปศึกษาดูงานเกี่ยวกับการดับเพลิงประเภทน้ำมันเชื้อเพลิง และขั้นตอนการดับเพลิงไฟไหม้คลังเชื้อเพลิงที่มาบตาพุด และการศึกษาดูงานที่บริษัท NPC Safety and Environmental Service Co., Ltd. จังหวัดระยอง



ภาพการศึกษาดูงานที่ บริษัท NPC Safety and Environmantal Service Co., Ltd.

กฎหมายและเอกสารที่เกี่ยวข้อง

๑. พระราชบัญญัติป้องกันและบรรเทาสาธารณภัย พ.ศ.๒๕๕๐
๒. พระราชบัญญัติความปลอดภัย อาชีวอนามัยและสภาพแวดล้อมในการทำงาน พ.ศ.๒๕๕๔
๓. แผนการป้องกันและบรรเทาสาธารณภัยแห่งชาติ พ.ศ.๒๕๖๔ - ๒๕๖๗
๔. เอกสารอ้างอิงของกองทัพเรือ (อทร.) หมายเลข ๙๒๐๔ (คู่มือการปฏิบัติเกี่ยวกับสถานีนับเพลิงของหน่วยต่างๆ และระเบียบที่เกี่ยวข้อง)

๕. ระเบียบฐานทัพเรือสัตหีบว่าด้วยการปฏิบัติเกี่ยวกับอัคคีภัยในพื้นที่ของฐานทัพเรือสัตหีบ พ.ศ.๒๕๕๑
๖. คู่มือฝึกดับไฟเรือจอด กพร.กร.

๗. การเผยแพร่ผลงาน

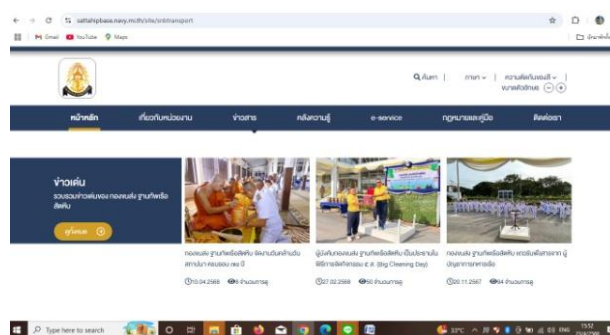
การเผยแพร่/การได้รับการยอมรับ/รางวัลที่ได้รับ ระบุข้อมูลที่ทำให้เห็นร่องรอยหลักฐานการเผยแพร่ผลงาน/ นวัตกรรม และการยกย่องชมเชย

๗.๑ การเผยแพร่

๗.๑.๑ มีการจัดฝึกซ้อมแผนปฏิบัติการแก่เจ้าหน้าที่ที่เกี่ยวข้อง

๗.๑.๒ มีการจัดทำเอกสารคู่มือ และเผยแพร่ไปยังผู้ปฏิบัติงานที่เกี่ยวข้องในพื้นที่ ส่วนราชการ ที่ตั้งอยู่ในอำเภอสีตหีบ จังหวัดชลบุรี และอำเภอบ้านฉาง จังหวัดระยอง

๗.๑.๓ มีการเผยแพร่ลงใน Website <https://www.sattahipbase.navy.mi.th/site/thkmsnb>



๗.๒ การยอมรับ

๗.๒.๑ หมวดยุทธศาสตร์ แผนกรถยนต์ กขส.รฐท.สส. ได้รับมอบภารกิจในการฝึก อบรม ให้ความรู้เกี่ยวกับการป้องกันและระงับอัคคีภัยให้กับหน่วยต่างๆ ในพื้นที่ รวมถึงการปฏิบัติการระงับอัคคีภัยในการรับตรวจจากกรมจราจรเร็วของหน่วยงานกองทัพเรือในพื้นที่

๗.๒.๒ เจ้าหน้าที่ดับเพลิง กขส.รฐท.สส. เป็นวิทยากรบรรยายให้ หน่วยต่างๆ ที่ร้องขอ



ภาพการฝึกกำลังพลและฝึกดับเพลิงคลังเก็บน้ำมันเชื้อเพลิงจุกเสม็ด เมื่อ ๒๕ ธ.ค.๖๗



ภาพการฝึกกำลังพลและฝึกดับเพลิงคลังเก็บน้ำมันเชื้อเพลิงสกัดหีบ (แหลมเทียน) เมื่อ ๑๕ มี.ค.๖๗



ภาพการฝึกกำลังพลและฝึกดับเพลิงคลังเก็บน้ำมันเชื้อเพลิงอุตะเภา เมื่อ ๒๐ มี.ค.๖๘

๘. ภาคผนวก

- แบบฟอร์มบันทึกรายละเอียดการแจ้งเหตุเพลิงไหม้
- แบบรายงานการปฏิบัติในการดับเพลิง/หรือช่วยดับเพลิงในเขตกองทัพเรือ

ผนวก

บันทึกรับแจ้งเหตุเพลิงไหม้

วัน.....ที่.....เดือน.....พ.ศ.....
ได้รับแจ้งจาก.....เวลา.....ผู้ส่งรถออก

.ประเภทของไฟ ก / ข / ค

สถานที่เกิดเหตุ.....พื้นที่รับผิดชอบของ.....
เนื้อที่โดยประมาณ.....
ขอรับการสนับสนุนรถดับเพลิง จำนวน.....คัน รถบรรทุกน้ำ จำนวน.....คัน
จัดรถดับเพลิงหมายเลขทะเบียนสมอ.....และรถบรรทุกน้ำหมายเลขทะเบียนสมอ.....
ออกเดินทางเวลา.....ถึงที่หมายเวลา.....เริ่มทำการดับเพลิงเวลา.....
รายชื่อพลขับพร้อม จนท.รถดับเพลิง.....

รายชื่อพลขับและ จนท.ประจำรถน้ำ.....
หน่วยที่มาสนับสนุน.....
รถดับเพลิง จำนวน.....คัน รถบรรทุกน้ำ จำนวน.....คัน
ผู้อำนวยการดับเพลิง คือ.....
เพลิงอยู่ในความควบคุมเวลา.....เพลิงสงบเวลา.....ขออนุญาตเดินทางกลับ
ที่ตั้งปกติเวลา.....ถึงที่ตั้งปกติเวลา.....รวมเวลาการปฏิบัติงาน.....ชม.....นาที

สิ้นเปลืองน้ำมันเชื้อเพลิง เบนซินไร้สารตะกั่วออกเทน 91 จำนวน.....ลิตร, ออกเทน 95 จำนวน.....ลิตร

น้ำมันดีเซล จำนวน.....ลิตร, น้ำมันเครื่อง จำนวน.....ลิตร

ผู้บันทึกเหตุการณ์.....

...../...../.....

แบบรายงานการปฏิบัติในการดับเพลิง / หรือช่วยดับเพลิงในเขตกองทัพเรือ

หน่วย หมวดดับเพลิง แผนกรถยนต์ กขส.รฐท.สส.

วันที่.....เดือน.....พ.ศ.....

เรื่อง รายงานการปฏิบัติในการดับเพลิง / หรือช่วยดับเพลิง

เรียน

ด้วยเมื่อวันที่.....เดือน.....พ.ศ.....

เวลา.....ได้รับแจ้งจาก.....ทาง วิทยุสื่อสาร โทรศัพท์ ให้ไปปฏิบัติการ ดับเพลิง ช่วยดับเพลิง จึงขอรายงานการปฏิบัติดังนี้

๑. สถานที่ เจ้าของสถานที่ และตำบลที่เกิดเพลิงไหม้ สถานที่

เจ้าของสถานที่.....ตำบล.....อำเภอ.....จังหวัด.....

๒. การปฏิบัติได้จัด รถดับเพลิง.....คัน รถบรรทุกน้ำ.....คัน เครื่องมือดับเพลิงและช่วยดับเพลิง หน่วยพยาบาล ประกอบด้วย นายทหาร.....

พันจ่า.....จ่า.....พลทหาร.....ลูกจ้าง.....รวม.....นาย ออกเดินทางจาก.....

เวลา.....ถึงสถานที่เกิดเหตุ เวลา.....เริ่มทำการดับเพลิง เวลา.....เพลิงดับ

เวลา.....ออกเดินทางจากสถานที่เกิดเหตุ เวลา.....กลับถึงที่ตั้งปกติ เมื่อวันที่.....เดือน

.....พ.ศ.....เวลา.....รวมเวลาปฏิบัติงาน.....วัน.....

ชั่วโมง.....นาที

๓. สถานภาพกำลังพล ยานพาหนะ และอื่น ๆ ในการปฏิบัติงานครั้งนี้ มี ไม่มี

ผู้บาดเจ็บ

 ยานพาหนะชำรุดดังนี้

๓.๑ กำลังพล

๓.๑.๑ นายทหาร.....พันจ่า.....จ่า.....พลทหาร.....

ลูกจ้าง.....รวม.....นาย

เนื่องจาก.....

การกษาพยาบาล.....

๓.๑.๒ อื่น ๆ

๓.๒ ยานพาหนะ

๓.๒.๑ สภาพ เรียบร้อย ชำรุด รถดับเพลิง รถบรรทุกน้ำ รถพยาบาล
เนื่องจาก.....
การซ่อมรุ่ง.....

๔. ผู้อำนวยการดับเพลิง ณ ที่นั้น.....

๕. สาเหตุที่เกิดเพลิงไหม้ เนื่องจาก.....

๖. ความเสียหายที่เกิดจากเพลิงไหม้

๖.๑ อาคาร โรงเรือนและสิ่งก่อสร้าง.....หลัง

๖.๒ ป่า เนื้อที่ประมาณ.....ไร่

๖.๓ อื่น ๆ

๗. ความสิ้นเปลืองน้ำมันเชื้อเพลิง น้ำมันเบนซินไร้สารตะกั่วออกเทน ๙๑.....ลิตร
ออกเทน ๙๕.....ลิตร , น้ำมันดีเซลหมุนเร็ว.....ลิตร น้ำมันเครื่อง.....ลิตร

๘. ได้รับความช่วยเหลือ และความสะดวก

๘.๑ รถดับเพลิง.....คัน จาก.....

๘.๒ รถลำเลียงน้ำ.....คัน จาก.....

๘.๓ อื่น ๆ

๙. ข้อขัดข้องในการปฏิบัติงาน และข้อเสนอแนะ

ฉะนั้น จึงเรียนมาเพื่อโปรดทราบ

ควรมิควรแล้วแต่จะกรุณา

น.ต.

()

หน.หมวดดับเพลิง แผนกรถยนต์ กขส.ฐท.สส.

ฉะนั้น จึงเรียนมาเพื่อโปรดทราบ

ควรมิควรแล้วแต่จะกรุณา

น.ต.

()

หน.หมวดดับเพลิง แผนกรถยนต์ กขส.ฐท.สส.

แบบรายงานการปฏิบัติในการดับเพลิง / หรือช่วยดับเพลิงนอกเขตกองทัพเรือ

หน่วย หมวดดับเพลิง แผนกรถยนต์ กขส.ฐท.สส.

วันที่.....เดือน.....พ.ศ.....

เรื่อง รายงานการปฏิบัติในการดับเพลิง / หรือช่วยดับเพลิง

เรียน

ด้วยเมื่อวันที่.....เดือน.....พ.ศ.....

เวลา.....

ได้รับแจ้งจาก.....ทาง วิทยุสื่อสาร โทรศัพท์ ให้ไปปฏิบัติการ ดับเพลิง ช่วย
ดับเพลิง จึงขอรายงานการปฏิบัติดังนี้

๑. สถานที่ เจ้าของสถานที่ และตำบลที่เกิดเพลิงไหม้

สถานที่.....เจ้าของสถานที่.....

ตำบล.....อำเภอ.....จังหวัด.....

๒. การปฏิบัติได้จัด รถดับเพลิง.....คัน รถบรรทุกน้ำ.....คัน เครื่องมือ
ดับเพลิงและช่วยดับเพลิง หน่วยพยาบาล ประกอบด้วย นายทหาร.....พันจ่า.....จ่า.....
พลทหาร.....ลูกจ้าง.....รวม.....นาย ออกเดินทางจาก.....เวลา.....ถึงสถานที่
เกิดเหตุ เวลา..... เริ่มทำการดับเพลิง เวลา..... เพลิงดับ เวลา.....ออก
เดินทางจากสถานที่เกิดเหตุ เวลา..... กลับถึงที่ตั้งปกติ เมื่อวันที่.....เดือน.....
พ.ศ.....เวลา..... รวมเวลาปฏิบัติงาน.....วัน.....ชั่วโมง.....นาที

๓. สถานภาพกำลังพล ยานพาหนะ และอื่น ๆ ในการปฏิบัติงานครั้งนี้ มี ไม่มี ผู้บาดเจ็บ
ยานพาหนะชำรุดดังนี้.....

๓.๑ กำลังพล

๓.๑.๑ นายทหาร.....พันจ่า.....จ่า.....พลทหาร.....

ลูกจ้าง.....รวม.....นาย เนื่องจาก.....การ

รักษาพยาบาล.....

๓.๑.๒ อื่น ๆ

๓.๒ ยานพาหนะ สภาพ เรียบร้อย ชำรุด รถดับเพลิง รถบรรทุกน้ำ
รถพยาบาล เนื่องจาก.....
การซ่อมบำรุง.....

๔. ผู้อำนวยการดับเพลิง ณ ที่นั้น.....
๕. สาเหตุที่เกิดเพลิงไหม้ เนื่องจาก.....
๖. ความเสียหายที่เกิดจากเพลิงไหม้
- ๖.๑ อาคาร โรงเรือนและสิ่งก่อสร้าง.....หลัง
- ๖.๒ ป่า เนื้อที่ประมาณ.....ไร่
- ๖.๓ อื่น ๆ.....
๗. ความสิ้นเปลืองน้ำมันเชื้อเพลิง น้ำมันเบนซินไร้สารตะกั่วออกเทน ๙๑.....ลิตร
ออกเทน ๙๕.....ลิตร , น้ำมันดีเซลหมุนเร็ว.....ลิตร , น้ำมันเครื่อง.....ลิตร
๘. ได้รับความช่วยเหลือ และความสะดวก
- ๘.๑ รถดับเพลิง.....คัน จาก.....
- ๘.๒ รถลำเลียงน้ำ.....คัน จาก.....
- ๘.๓ อื่น ๆ
๙. ข้อขัดข้องในการปฏิบัติงาน และข้อเสนอแนะ

ฉะนั้น จึงเรียนมาเพื่อโปรดทราบ

ควรมีควรแล้วแต่จะกรุณา

น.ต.

()

หน.หมวดดับเพลิง แผนกรถยนต์ กขส.ฐท.สส.

รายชื่อข้าราชการ ทหาร ร่วมปฏิบัติงานดับเพลิง

สถานที่.....

รถดับเพลิง หมายเลขทะเบียนสมอ.....

๑.....ตำแหน่ง.....

๒.....ตำแหน่ง.....

๓.....ตำแหน่ง.....

๔.....ตำแหน่ง.....

๕.....ตำแหน่ง.....

๖.....ตำแหน่ง.....

๗.....ตำแหน่ง.....

๘.....ตำแหน่ง.....

๙.....ตำแหน่ง.....

๑๐.....ตำแหน่ง.....

รถบรรทุกน้ำดับเพลิง หมายเลขทะเบียนสมอ.....

๑.....ตำแหน่ง.....

๒.....ตำแหน่ง.....

๓.....ตำแหน่ง.....

๔.....ตำแหน่ง.....

๕.....ตำแหน่ง.....

หมายเหตุ.....

น.ต.

หน.มว.ดับเพลิง ฯ

...../...../.....

๙. เอกสารแนบ

เอกสารแนบ ๑ พระราชบัญญัติป้องกันและบรรเทาสาธารณภัยพ.ศ.๒๕๕๐

เอกสารแนบ ๒ แผนการป้องกันและบรรเทาสาธารณภัยแห่งชาติ ๒๕๖๔-๒๕๗๐

เอกสารแนบ ๓ พระราชบัญญัติความปลอดภัยฯ ๒๕๕๔

เอกสารแนบ ๔ นโยบายและแผนระดับชาติว่าด้วยความมั่นคงแห่งชาติ ๒๕๖๖-๒๕๗๐

เอกสารแนบ ๕ ผังบรรเทาสาธารณภัยและแผนบรรเทาสาธารณภัย ๑/๒๕๖๗

เอกสารแนบ ๖ กฎกระทรวงคลังน้ำมัน พ.ศ.๒๕๕๖

เอกสารแนบ ๗ ระเบียบ ทร.ว่าด้วยการปฏิบัติเกี่ยวกับอัคคีภัย ๒๕๓๑ และ อพร.9204 คู่มือการปฏิบัติเกี่ยวกับ
สถานดับเพลิงฯ ปี๒๕๖๒

เอกสารแนบ ๘ งาน KM กขส.รฐท.สส.

เอกสารแนบ ๙ ผลการฝึกครั้งที่ ๒ และรายงานการฝึกอยู่ตะเภา

เอกสารแนบ ๑๐ ขอรับการสนับสนุนการฝึกดับเพลิง ปีงบประมาณ ๖๕ ,๖๖ ,๖๗ ,๖๘

เอกสารแนบ ๑๑ รายงานผลการปฏิบัติดับเพลิง/ช่วยดับเพลิง ปีงบประมาณ ๖๕ ,๖๖ ,๖๗ ,๖๘